

# Rapport annuel 2023

relatif à

## la gestion des déchets



Résultats 2023 et analyses de la Redevance Incitative

Annexe 1 : analyse financière

Annexe 2 : détails des tonnages collectés

Annexe 3 : fréquentation des déchèteries

Annexe 4 : évolution des tonnages depuis 2010

Annexe 5 : présentation des bacs à la collecte





# Rapport annuel 2023

## Du service d'élimination des déchets

---

### Table des matières

<b>1. Indicateurs techniques.....</b>	<b>4</b>
1.1 La réglementation en matière de déchets .....	4
1.2 Les ordures ménagères et la collecte sélective .....	5
1.3 Les déchèteries.....	11
<b>2. Indicateurs Financiers .....</b>	<b>15</b>
2.1 Tarifs 2023 de la Redevance incitative (RI).....	15
2.2 Facturation des usagers.....	17
2.3 Présentation des coûts du service.....	17
<b>3. Analyse des pratiques des usagers .....</b>	<b>20</b>
3.1 Catégories d'usagers.....	20
3.2 La présentation des bacs à la levée .....	21
3.3 La production totale de déchets.....	22
<b>4. Actions de communication et prévention des déchets .....</b>	<b>24</b>
4.1 Documents de communication produits.....	24
4.2 Les couvercles levés.....	24
4.3 Promotion du compostage .....	24
4.4 Gestion des déchets verts .....	25
4.5 Animations scolaires.....	26
Annexe 1 : Bilan financier budget ordures ménagères (en €).....	27
Annexe 2 : Détails des tonnages collectés.....	28
Annexe 3 : Fréquentation des déchèteries en 2023 .....	36
Annexe 4 : Évolution des tonnages collectés depuis 2010.....	43
Annexe 5 : Présentation des bacs à la collecte.....	46

## Préambule

Les principes de la redevance incitative pour l'année 2023 sont les suivants :

- chaque foyer est doté d'une poubelle à couvercle bleu, destinée à la collecte des ordures ménagères résiduelles (OMr), d'une poubelle à couvercle jaune, destinée à la collecte des déchets recyclables (journaux, magazines, flacons en plastiques, emballages métalliques), d'un bioseau accompagné de sacs kraft pour la collecte des biodéchets
- la collecte des OMr et des déchets recyclables est effectuée tous les 15 jours ;
- la collecte des biodéchets se fait en apport volontaire dans les 67 bornes réparties sur le territoire et collectées deux fois par semaine.
- la redevance incitative comprend une part fixe constituée d'un tarif de base et d'un forfait pour un nombre annuel de levées (12 pour l'année) et une part variable constituée d'une facturation à la levée supplémentaire au-delà du forfait des 12 levées ;
- elle comprend également 24 entrées en déchèterie pour les particuliers ;
- le Conseil communautaire fixe chaque année les éléments techniques et financiers qui constituent la redevance incitative et qui s'appliquent aux différentes catégories d'usagers.

## 1. Indicateurs techniques

Dans le cadre de l'application des compétences définies dans ses statuts, la Communauté de communes de la Basse-Zorn (CCBZ) assure, directement ou indirectement, la gestion des déchets d'une population de 17 630 habitants (population totale en 2023) répartis sur 7 communes : Bietlenheim, Geudertheim, Gries, Hoerd, Kurtzenhouse, Weitbruch et Weyersheim.

Cette gestion s'articule autour de trois axes : les ordures ménagères, le tri et les déchèteries.

### 1.1 La réglementation en matière de déchets

Le plan national de prévention des déchets (PNPD) fixe les orientations stratégiques de la politique publique de prévention des déchets. La 3<sup>ème</sup> édition du PNPD concerne la période 2021–2027 et actualise les mesures de planification de la prévention des déchets au regard des réformes engagées en matière d'économie circulaire depuis 2017 (Feuille de route économie circulaire d'avril 2018, Loi relative à la lutte contre le gaspillage alimentaire et à l'économie circulaire publiée le 10 février 2020).

Les principaux objectifs de ce plan à atteindre d'ici 2030 sont :

- Une **diminution de 15 % des déchets ménagers et assimilés (DMA)** produits par habitant par rapport à 2010.  
*Les DMA regroupent l'ensemble des déchets pris en charge par le service public, soit les ordures ménagères résiduelles, la collecte sélective, les déchets déposés dans les points d'apport volontaire (verre et textile) et collectés en déchèterie.*
- Réduire le gaspillage alimentaire de 50 %

La loi de transition énergétique pour la croissance verte de 2015 fixe quant à elle d'autres objectifs :

- **diminuer de 50 % les quantités de déchets non inertes non dangereux stockés** d'ici 2025 par rapport à 2010 et réduire ces quantités à 10 des quantités de DMA produits.
- **atteindre un taux de recyclage de 65 %** des déchets non dangereux d'ici à 2025.

#### Où en est la CCBZ en 2023 ?

- **- 19,5 % de DMA entre 2010 et 2023.**
- **- 42 % de déchets enfouis** depuis 2010 (objectif de -30% en 2020).  
En 2023, 4,6 % des DMA sont traités par enfouissement.
- Taux de valorisation des déchets ménagers et assimilés en 2023 : 95,6 %.  
**72 % des DMA sont recyclés** et 23,6 % sont valorisés énergétiquement.

## 1.2 Les ordures ménagères, la collecte sélective et les biodéchets

### 1.2.1 Collecte en porte à porte

La collecte des ordures ménagères a été confiée à l'entreprise SUEZ, sur appel d'offres passé en groupement de commande avec la Communauté d'Agglomération de Haguenau, depuis le 1<sup>er</sup> janvier 2019, pour une durée de 7 ans.

Le traitement des ordures ménagères est assuré par le SMITOM de Haguenau-Saverne, auquel la Communauté de communes de la Basse-Zorn est adhérente. Ce traitement est assuré, sauf cas exceptionnel, par incinération à l'unité de valorisation énergétique de Schweighouse-sur-Moder.

La collecte des ordures ménagères résiduelles est basée sur une tournée hebdomadaire par commune alors que celle des recyclables est bimensuelle.

- **1 707 tonnes d'ordures ménagères** ont été collectées en 2023, contre 2 629 en 2022 (- 35 %).
- **1 273 tonnes de déchets recyclables** ont été collectées en 2023, contre 1 145 en 2022 (+ 11 %).

Après une forte diminution de la quantité d'ordures ménagères résiduelles collectées en 2012 et 2013, due à la mise en place de la redevance incitative, les tonnages sont restés stables entre 2014 et 2022.

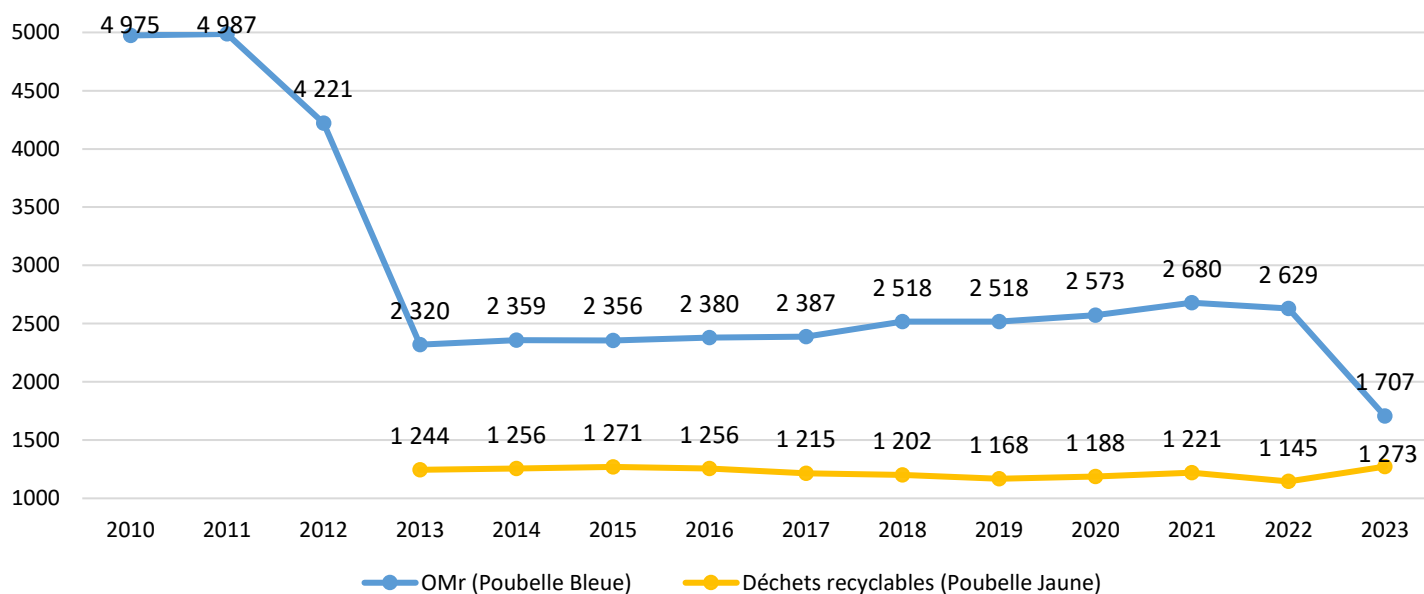


Fig. 1 : évolution des quantités d'ordures ménagères et de déchets recyclables collectés en porte à porte depuis 2010.

Une importante diminution de la quantité d'ordures ménagères collectée a été enregistrée en 2023 (35 % de moins par rapport à 2022), conséquence de la mise en place de la collecte des biodéchets et des modifications de conditions de collecte (fréquence de collecte abaissée à une fois tous les quinze jours et diminution du nombre de levées comprises dans le forfait). Parallèlement, une augmentation de la quantité de déchets issus du bac de tri a été constatée (11 % de plus par rapport

à 2022) suite à la mise en place de l'extension des consignes de tri à tous les emballages y compris plastiques.

### 1.2.2 Caractérisations et contrôle de la qualité du tri

Six caractérisations de la collecte des déchets issus du bac de tri ont eu lieu en 2023, avec un refus de tri moyen de 14,2 %. Ce taux de refus est en légère hausse par rapport à 2022, année pour laquelle il était de 12,2 %.

Jour de caractérisation SMITOM année 2023	% refus de tri 2023	Commune concernée
06/01/2023	11,66 %	Hoerdtd
18/01/2023	9,26 %	Bietlenheim
20/01/2023	9,48 %	Hoerdtd
28/02/2023	22,91 %	Gries
01/02/2023	19,69 %	Weyersheim
28/04/2023	11,69 %	Kurtzenhouse
29/08/2023	21,44 %	Weitbruch
10/10/2023	21,14 %	Weitbruch
<b>Moyenne 2023</b>	<b>15,97 %</b>	<b>CCBZ</b>

L'évolution des résultats des caractérisations depuis 2014 est présenté en figure 2. Après une diminution des refus de tri entre 2014 et 2020, une hausse constante est enregistrée depuis 2020 avec un pic atteint en 2023.

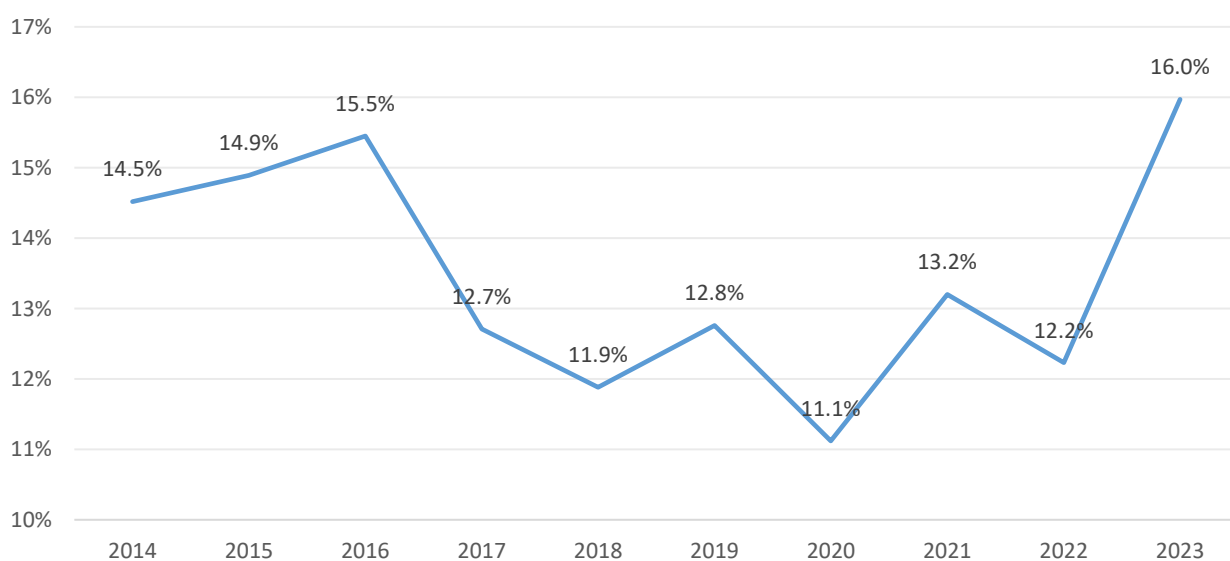


Fig. 2 : évolution du taux de refus de tri depuis 2014.

À titre de comparaison, les données au niveau des syndicats de collecte rattachés au SMITOM sont les suivantes :

	Refus de tri 2023	Refus de tri 2022
<b>CC Pays de la Zorn</b>	13,97 %	9,53 %
<b>SMICTOM de Saverne</b>	19,49 %	16,05 %
<b>CA Haguenau</b>	20,33 %	20,71 %
<b>CC Basse-Zorn</b>	15,97 %	12,2 %
<b>CC Pays Rhénan</b>	18,31 %	15,08 %

En moyenne, les refus de tri sont restés stables sur l'ensemble du périmètre du SMITOM de Haguenau-Saverne.

Ceux-ci ont été de 203 tonnes en 2023 pour la CCBZ, contre 147 tonnes en 2022 et ont coûté 50 925 € à la CCBZ contre 33 655 € en 2022. Ces refus de tri représentent un surcoût de presque 3 € par habitant.

Afin d'améliorer la qualité du tri sur le territoire et de sensibiliser les usagers, un ambassadeur de la prévention et du tri contrôle les bacs de tri du territoire et leur attribue des étiquettes reflétant la qualité du tri.



**UNE ÉTIQUETTE VERTE :**

**Bravo, vous êtes un bon trieur !**

**UNE ÉTIQUETTE ORANGE :**

**Encore quelques erreurs**  
(objets en plastique, textiles sanitaires, ...)

**UNE ÉTIQUETTE ROUGE :**

**Votre bac est refusé, il faut le retrier**  
Il contient trop d'erreurs (emballages non vides ou imbriqués, objets en plastique, textiles sanitaires, textiles, verre, restes alimentaires, ...)

En 2023, 4 015 bacs de ménages ou d'entreprises ont ainsi été contrôlés par l'ambassadeur de la prévention et du tri de la Basse-Zorn, soit 53 % des bacs de tri du territoire.

25 % des bacs ont été contrôlés « non conformes » (étiquettes orange et étiquettes rouges) contre 32 % en 2022. Les erreurs de tri les plus fréquentes concernent la présence d'emballages imbriqués et d'objets plastiques.



266 bacs ont été refusés à la collecte (étiquettes rouges) suite à la présence d’ordures ménagères ou de déchets d’hygiène. Cela représente 7 % des bacs contrôlés en 2023 contre 11 % en 2022.

<b>Contrôle des bacs de tri en 2023</b>					
<b>Communes</b>	<b>Nombre de bacs contrôlés</b>	<b>Bacs conformes (étiquettes vertes) en %</b>	<b>Bacs non conformes</b>	<b>Bacs refusés (étiquette rouges) en %</b>	<b>Nombre de sessions de contrôle</b>
			<b>Etiquettes orange en %</b>		
<b>Bietlenheim</b>	288	84 %	13 %	3 %	3
<b>Geuderthheim</b>	838	73 %	19 %	8 %	6
<b>Gries</b>	606	70 %	22 %	8 %	7
<b>Hoerd</b>	434	73 %	20 %	6 %	3
<b>Kurtzenhouse</b>	327	68 %	23 %	10 %	3
<b>Weitbruch</b>	756	79 %	17 %	5 %	9
<b>Weyersheim</b>	766	80 %	14 %	6 %	8
<b>CCBZ</b>	<b>4015</b>	<b>75 %</b>	<b>18 %</b>	<b>7 %</b>	<b>39</b>

L'évolution de la qualité du tri depuis 2016, indiquée par la répartition des étiquettes de tri attribuées lors des contrôles, est représentée en figure 3.

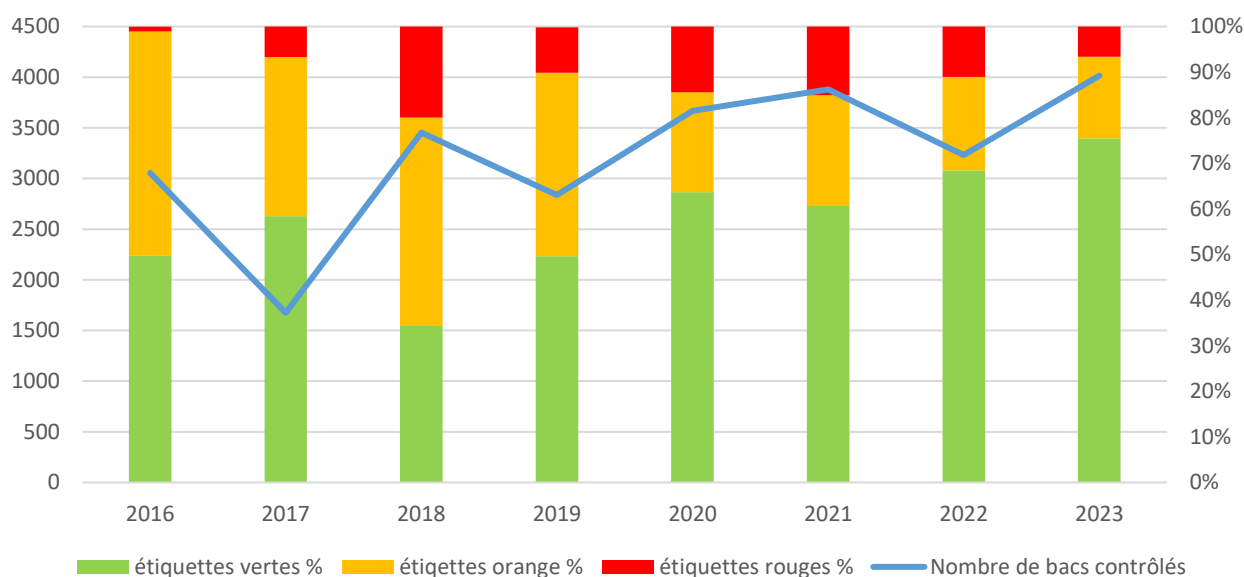


Fig. 3 : répartition des trois types d'étiquettes apposés au bac de tri par année depuis 2016.

Parallèlement aux contrôles de l'ambassadeur du tri, notre prestataire de collecte réalise également des contrôles tout au long de l'année (fig. 4).

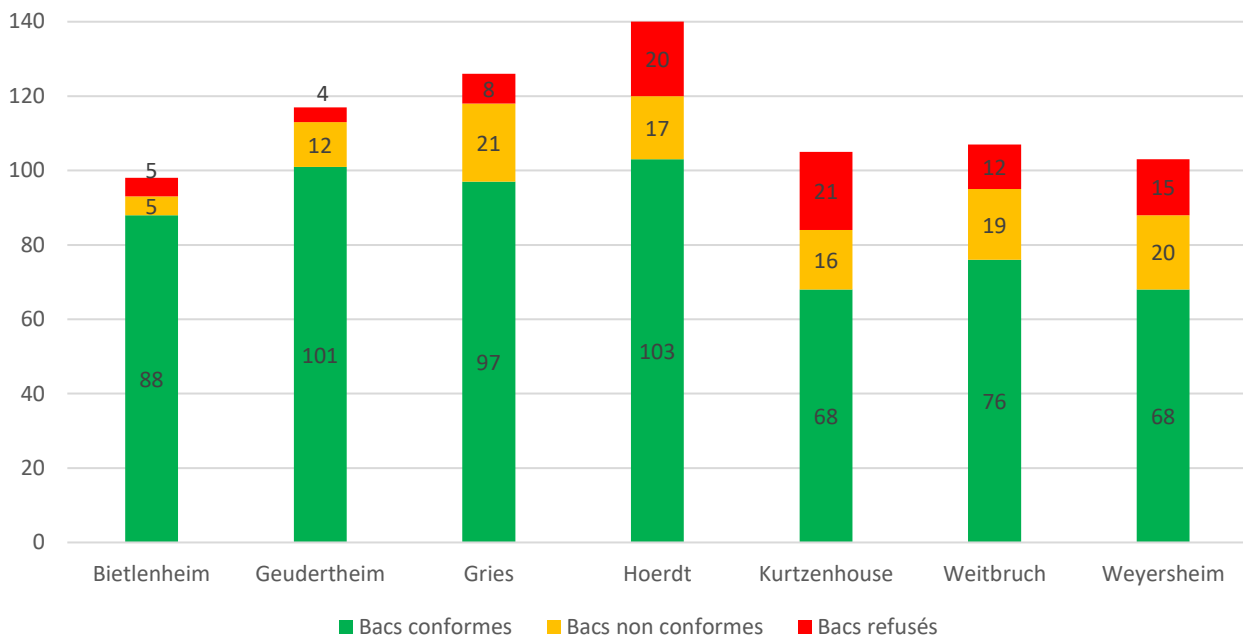


Fig. 4 : Nombre de bacs de tri contrôlés par Suez avec une répartition par type d'étiquette apposée pour chaque commune.

### 1.2.3 Collecte des biodéchets

La collecte séparée des biodéchets a débuté le 6 janvier 2023 avec l'installation de 53 bornes. Suite à l'engouement pour cette nouvelle collecte, 14 bornes supplémentaires ont été installées en mars afin d'atteindre le ratio d'une borne pour 260 habitants environ (recommandation de l'Ademe).

Cette collecte a permis de détourner 403 tonnes de déchets alimentaires du bac OMr, ce qui équivaut à une moyenne de 24 kg par habitant par an. L'évolution des quantités collectées par mois à l'échelle de la Basse-Zorn est présentée en figure 5.

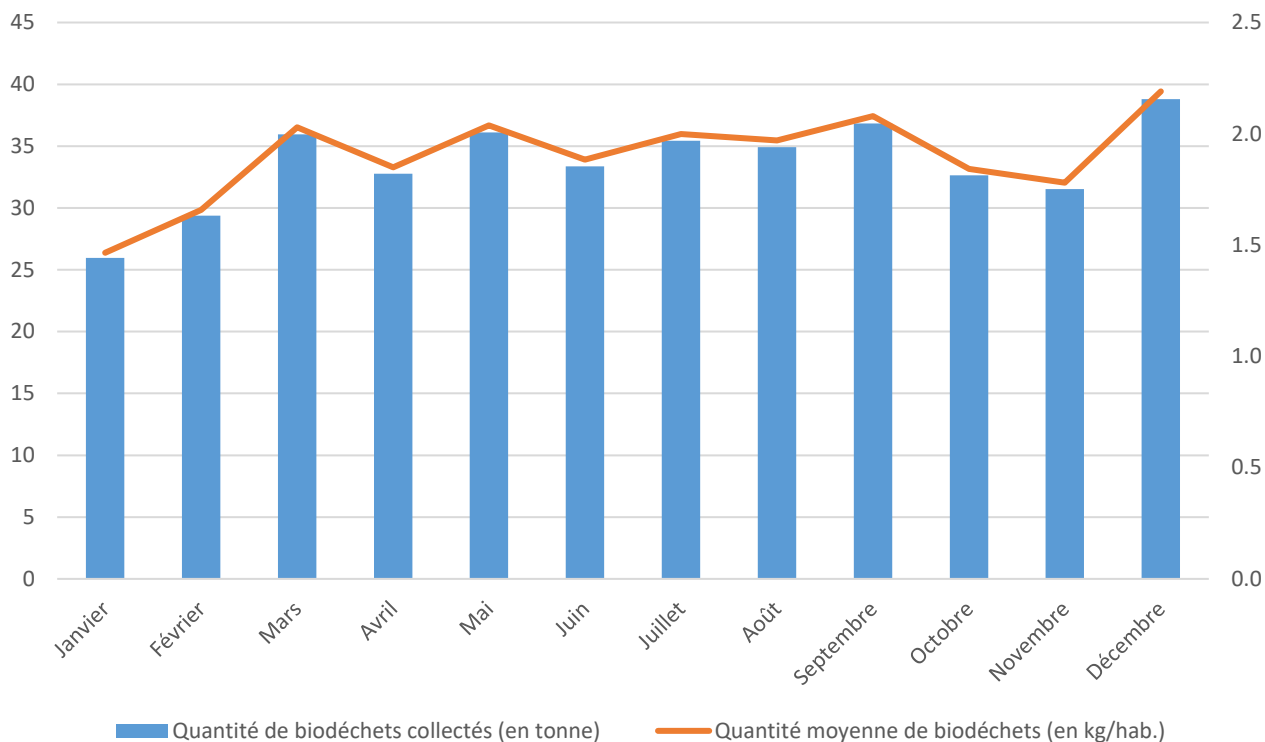


Fig. 5 : Quantité de déchets alimentaires collectés pour l'année 2023 en tonne par mois. La courbe orange représente la quantité moyenne de déchets alimentaires déposée par habitant en kg.

#### 1.2.4 Marché de collecte en porte à porte et en apport volontaire

Les clauses du marché de collecte passé avec SUEZ pour la période 2019-2025, dans le cadre d'un groupement de commande avec la Communauté d'Agglomération de Haguenau, ont été définies comme suit :

##### Prestation de collecte des ordures ménagères résiduelles (2023) :

- une part fixe annuelle : 171 644 € HT
- une part variable à la tonne collectée : 31 € HT la tonne
- une réduction de 40 000 € HT pour le passage à la collecte bimensuelle.

##### Prestation de collecte des déchets recyclables (2023) :

- une part fixe annuelle : 120 561 € HT
- une part variable à la tonne collectée : 42 € HT la tonne
- une augmentation de 14 380 € HT suite à l'extension des consignes de tri.

##### Prestation de collecte des biodéchets (2023) :

- une part fixe annuelle : 14,30 € HT/ borne collectée
- une part variable pour le traitement : 75 € HT/tonne

## 1.3 Les déchèteries

### 1.3.1 Fonctionnement général des déchèteries

Deux déchèteries sont implantées sur le territoire de la CCBZ, à Geuderthém et à Gries (horaires indiqués en fig. 6). Un point d'apport volontaire, clôturé mais non gardienné, pour les déchets verts et les gravats, est situé à Weyersheim.

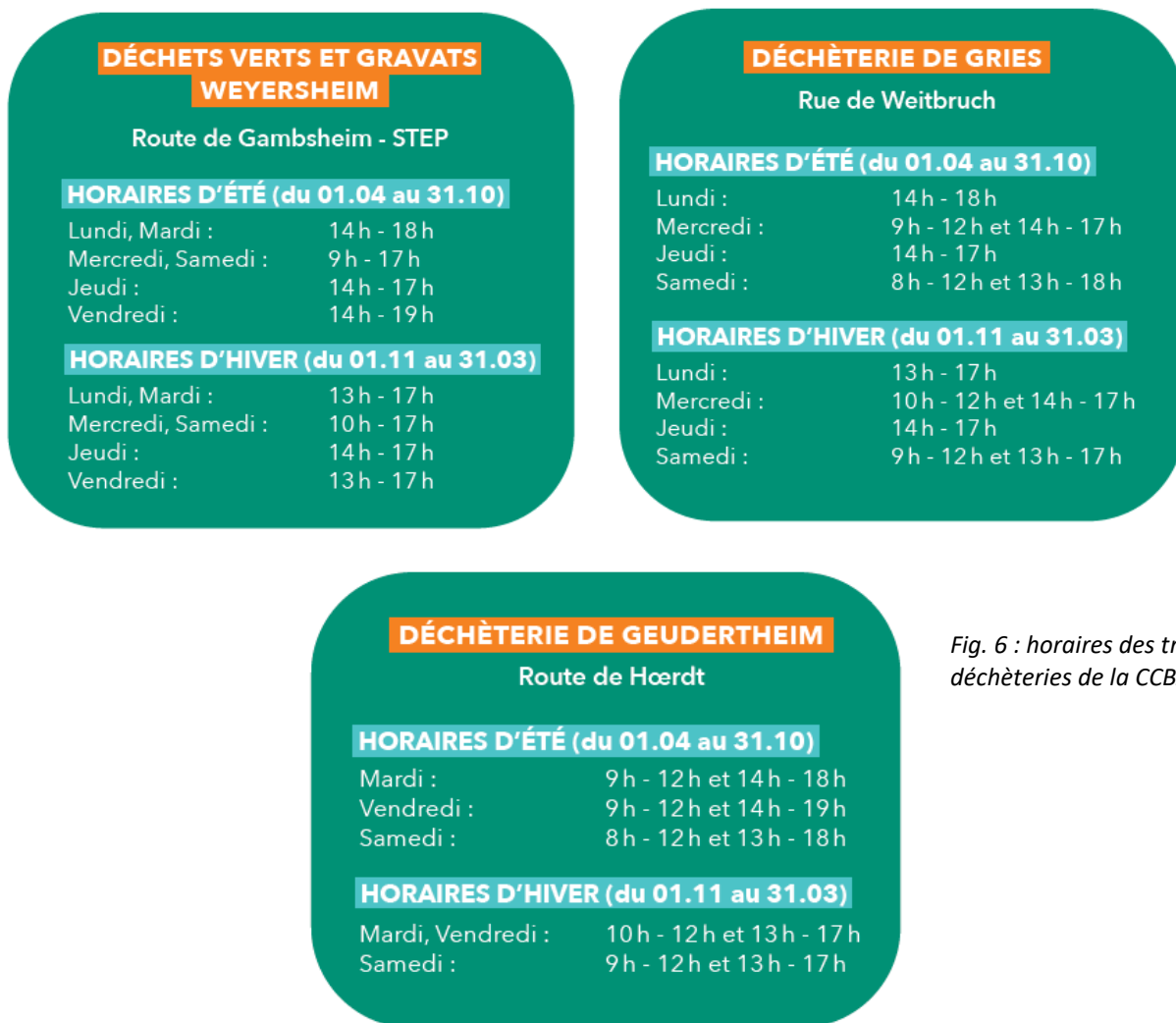


Fig. 6 : horaires des trois déchèteries de la CCBZ.

Les particuliers sont admis dans la limite de 24 passages/an avec un maximum de 1 m<sup>3</sup>/passage, sur tous les sites et sur présentation d'un badge valide.

Les professionnels s'acquittant de la redevance incitative sont admis dans la limite de 10 passages/an avec un maximum de 1 m<sup>3</sup>/passage, sur les sites de Geuderthém et Gries et sur présentation d'un badge valide, pour des apports de déchets assimilés domestiques.

Les déchets acceptés sont précisés en figure 7. Depuis 2023, les déchèteries de Geudertheim et Gries collectent également séparément les articles de bricolage et jardinage, les articles de sports et loisirs et les jouets.

Un marché de gestion des déchèteries et du point d'apport volontaire a été conclu, sur appel d'offres, à partir du 1<sup>er</sup> janvier 2020, pour une durée de deux ans avec possibilité de reconduction annuelle sans toutefois que la durée totale n'excède quatre années, avec l'entreprise TRANSMETAUX de Biblisheim. Ce marché a été attribué pour un montant forfaitaire annuel de 156 756 € HT.

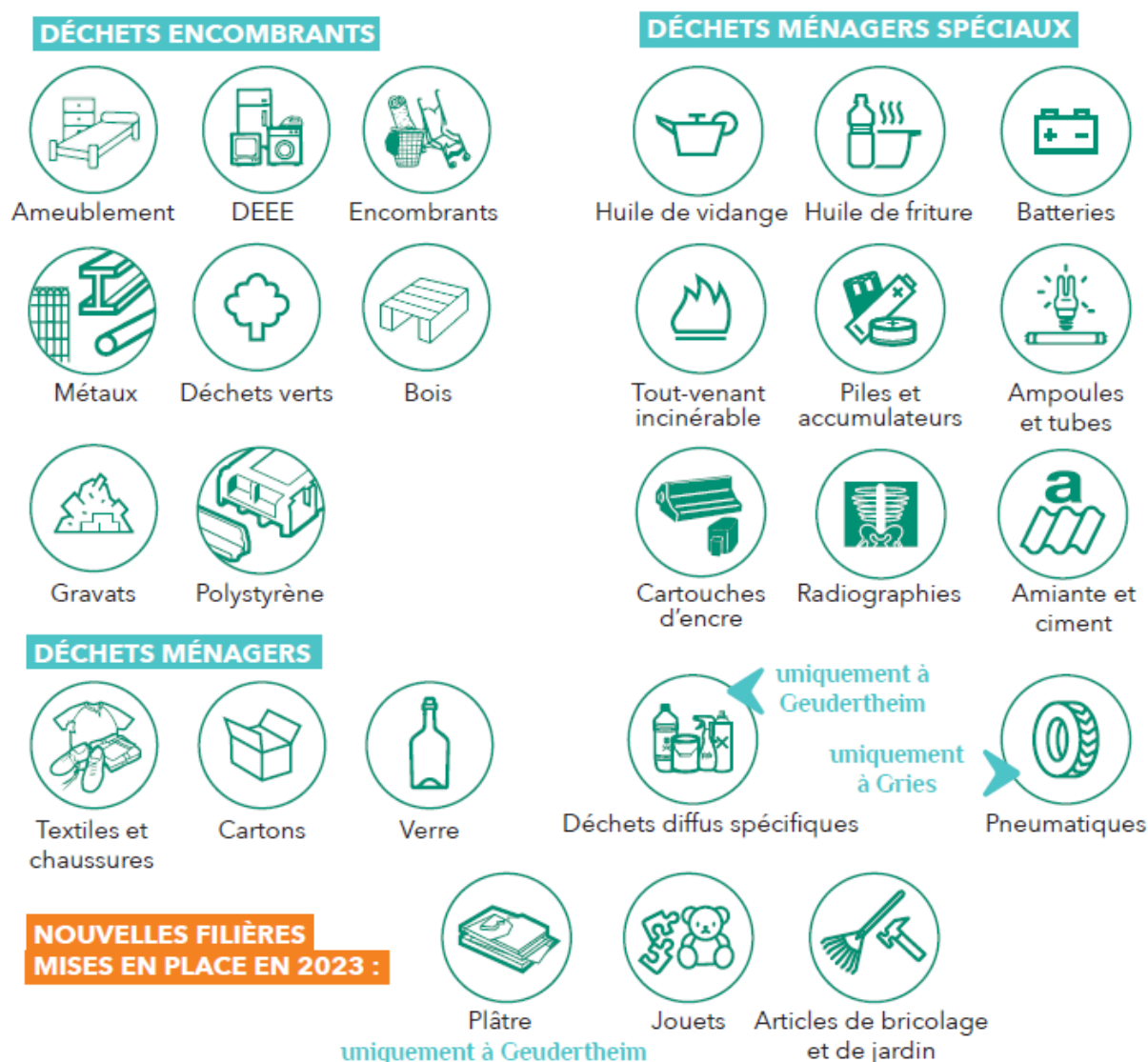


Fig. 7 : déchets acceptés dans les déchèteries de la CCBZ.

### 1.3.2 Tonnages collectés en déchèterie

Les déchèteries ont recueilli **5 351 tonnes** de déchets en 2023 (4 141 tonnes hors gravats) contre 5 600 t en 2022 ; ce qui représente une diminution de 249 tonnes, soit environ 4,4 % de moins par rapport à l'année précédente. Les plus importantes quantités de déchets collectées en déchèterie,

par type de déchet, sont par ordre décroissant : les déchets verts (1 643 t), les gravats (1 210 t), les déchets incinérables (528 t) et les déchets non incinérables (416 t) (fig. 8).

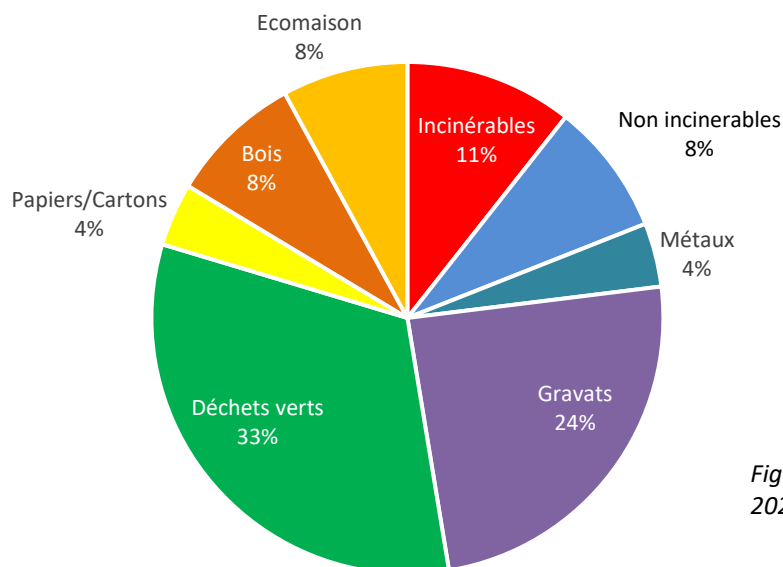


Fig. 8 : répartition des principaux déchets collectés en 2023 par quantités collectées.

Pour la plupart des catégories de déchets, les quantités collectées en 2023 ont diminué par rapport à celles de 2022 (fig. 9). Les plus fortes diminutions concernent les déchets enfouis (- 23 %), les gravats (- 21 % ; cette baisse est cependant en partie due à la mise en place de la collecte séparée du plâtre), les déchets incinérables (- 18 %). En revanche la quantité de déchets verts et de papiers/cartons a augmenté de respectivement 16 et 18 % par rapport à l'année précédente.

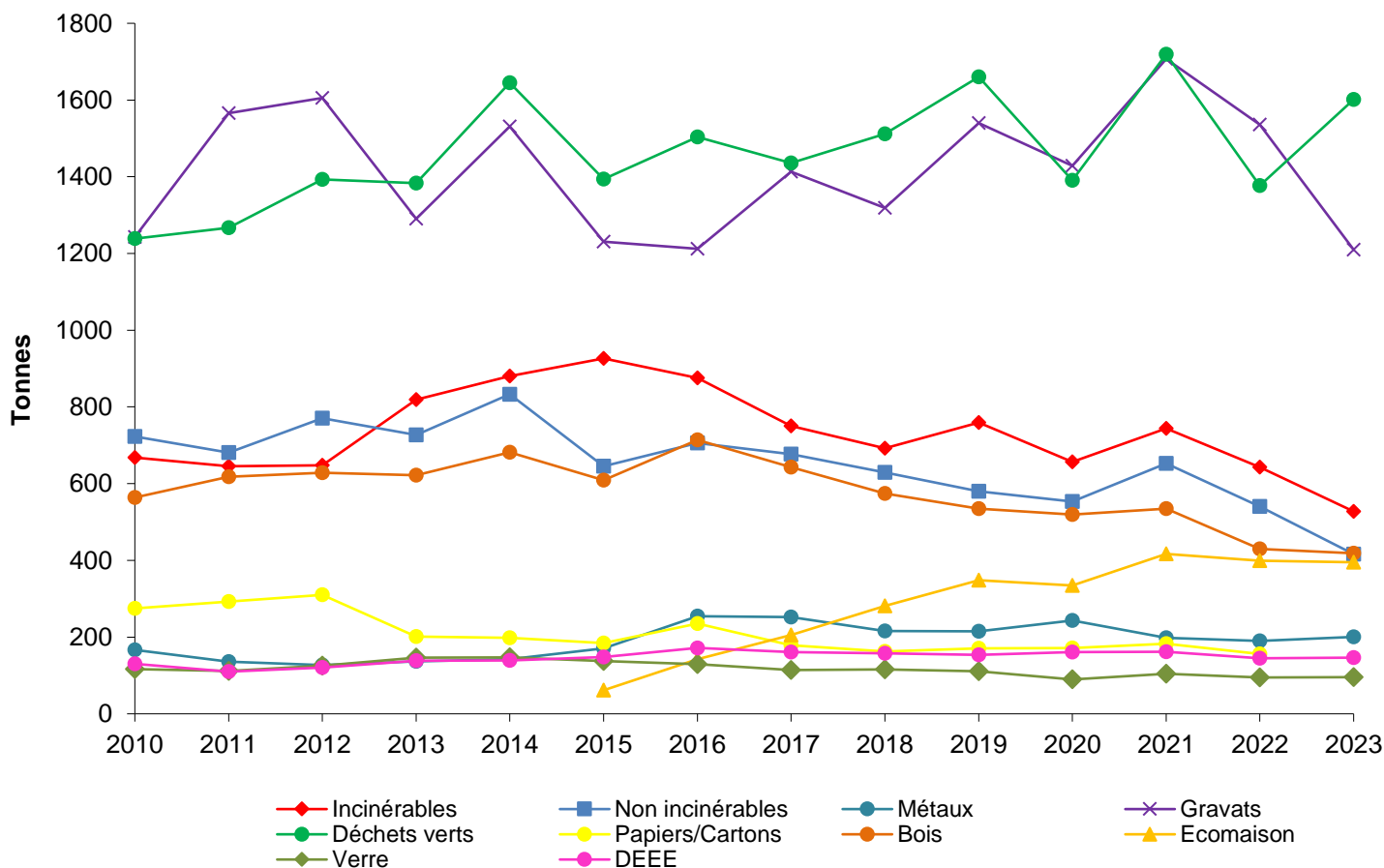


Fig. 9 : évolution des quantités collectées par type de déchet depuis 2010 (en tonne).

Malgré les campagnes de broyage tout au long de l'année et les ateliers de sensibilisation, la quantité de végétaux apportés en déchèterie ne cesse d'augmenter depuis 2010 (fig. 10). Les fluctuations de quantités collectées observées ces dernières années peuvent en partie s'expliquer par les alternances d'années à pluviométrie faible (2020 et 2022) et d'années à pluviométrie élevée (2021 et 2023).

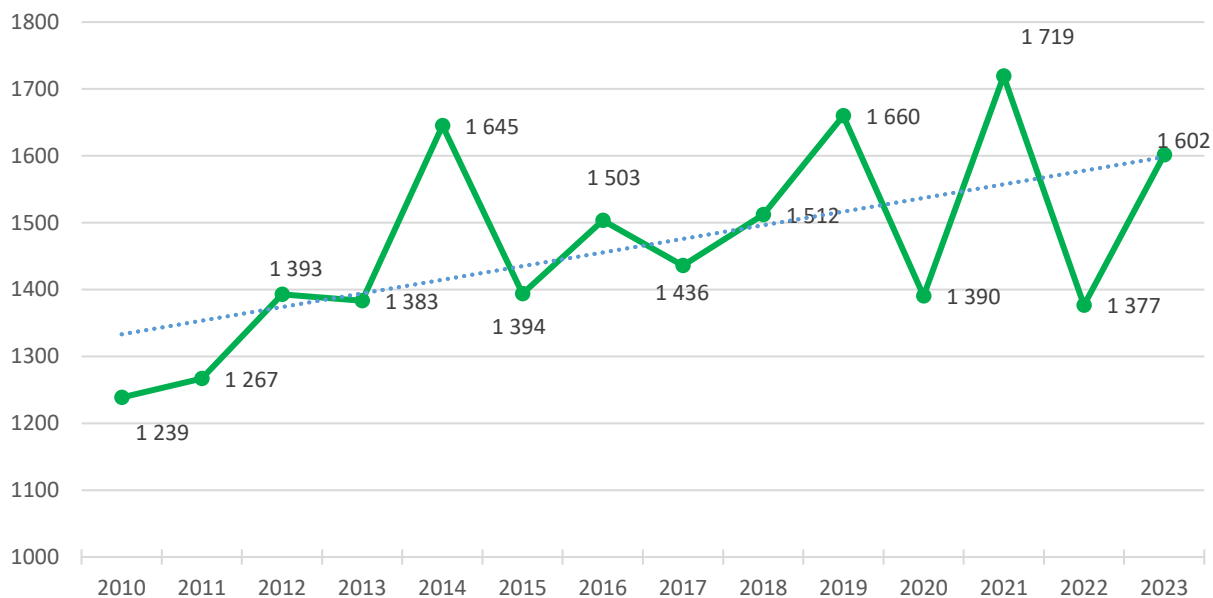


Fig. 10 : évolution de la quantité de déchets verts collectés en déchèterie depuis 2010 (en tonne).

La loi TEPCV fixe comme objectif une réduction de 30 % des déchets enfouis entre 2010 et 2020, et de 50 % à l'horizon 2025. Seuls 4,43 %, soit 418 tonnes, des déchets ménagers et assimilés pris en charge par le service public sont traités par enfouissement en Basse-Zorn (fig. 11).

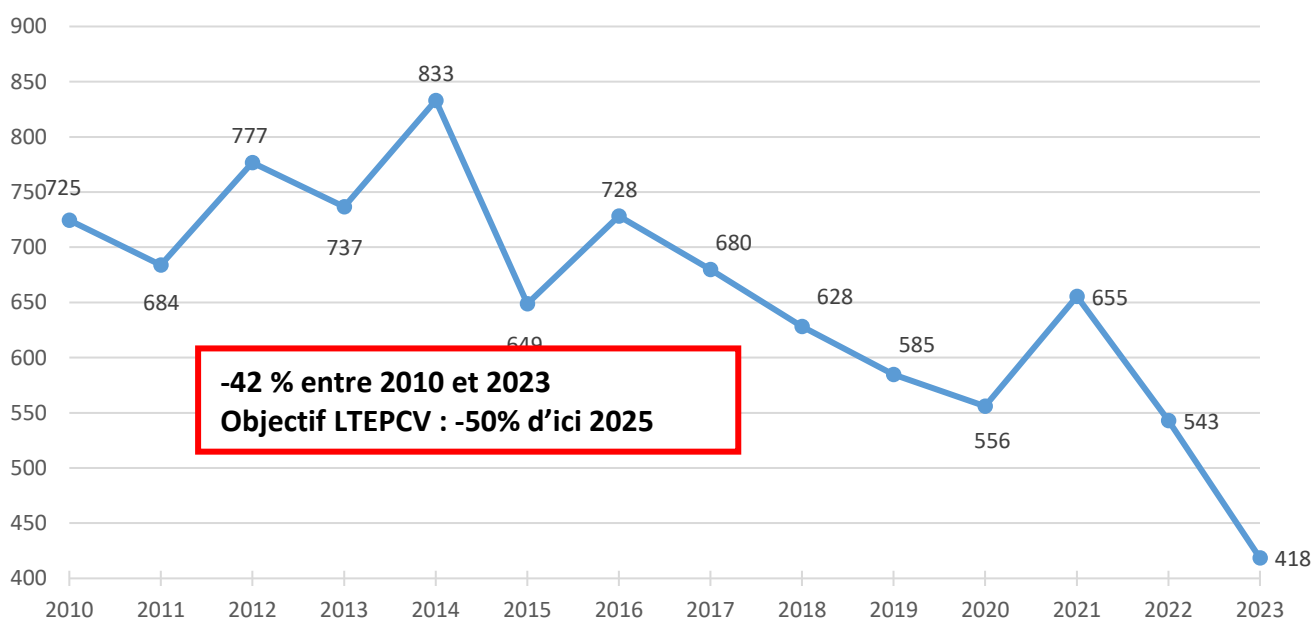


Fig. 11 : évolution de la quantité de déchets enfouis (en tonne) depuis 2010.

### 1.3.3 Utilisation des badges de déchèteries

Un dysfonctionnement du contrôle d'accès en déchèterie de Gries et Geudertheim en novembre a empêché la bonne comptabilisation des passages pour ce mois.

56 004 passages ont été enregistrés pour les trois déchèteries du territoire sur l'année 2023 (contre 50 692 en 2022) dont 41 % en déchèterie de Geudertheim, 40 % pour la déchèterie de Gries et 19 % pour Weyersheim. Cette répartition des fréquentations est similaire à celle de 2022.

5 894 badges ont été utilisés au moins une fois en 2023 (6 061 en 2022) sur 8 496 comptes usagers ouverts :

- les particuliers ont utilisé en moyenne 7 entrées sur leur badge en 2023 (6 en 2022) ;
- les administrations ont utilisé en moyenne 5 entrées sur leur badge mais avec un maximum de 34 passages pour un compte (4 en 2022).
- les professionnels ont utilisé en moyenne 2 entrées sur leur badge, soit le même chiffre qu'en 2022.

## 2. Indicateurs Financiers

### 2.1 Tarifs 2023 de la Redevance incitative (RI)

La redevance incitative (RI) est calculée selon le type d'usager, la composition du ménage pour les particuliers, le nombre et le volume de bacs détenus.

*Définition du ménage* : famille vivant dans une maison ou un logement qui comporte une cuisine.  
1/2 ménage = une personne seule ; un ménage = à partir de deux personnes.

#### 2.1.1 Tarifs pour les particuliers

		Part fixe			Prix de la levée supplémentaire (par bac)	
		Tarif de base	Forfait 12 levées	Total part fixe	De 13 à 17	De 18 à 26
					De 13 à 17	De 18 à 26
<b>1/2 ménage</b>	<b>120L</b>	65 €	32,40 €	<b>97,40 €</b>	2,70 €	4 €
<b>Ménage</b>	<b>120L</b>	130 €	32,40 €	<b>162,40 €</b>	2,70 €	4 €
	<b>240L</b>	130 €	63,60 €	<b>193,60 €</b>	5,30 €	7,80 €
	<b>660L</b>	130 €	187,20 €	<b>317,20 €</b>	15,60 €	20 €
	<b>1 100 L</b>	130 €	300 €	<b>430 €</b>	25 €	30 €



Les particuliers « santé » bénéficient de 12 levées supplémentaires sur le bac en place. Cette disposition s'applique pour l'année civile, après fourniture d'un justificatif médical.

Le prix de la levée supplémentaire s'applique par bac en place.

L'accès aux déchèteries du territoire pour les particuliers est inclus dans le forfait dans la limite de 24 entrées annuelles.

### 2.1.2 Tarifs pour les administrations – associations

	Tarif de base	Part fixe		Prix de la levée supplémentaire (par bac)			
		Forfait 12 levées	Total part fixe	De 13 à 17		De 18 à 26	
<b>120L</b>	130 €	32,40 €	<b>162,40 €</b>	2,70 €	4 €		
<b>240L</b>	130 €	63,60 €	<b>193,60 €</b>	5,30 €	7,80 €		
<b>660L</b>	130 €	187,20 €	<b>317,20 €</b>	15,60 €	20 €		
<b>1 100 L</b>	130 €	300 €	<b>430 €</b>	25 €	30 €		

### 2.1.3 Tarifs pour les professionnels

	Part fixe		Total part fixe	Prix de la levée supplémentaire (par bac)			
	Tarif de base	Forfait 12 levées		De 13 à 17		De 18 à 26	
<b>120 L</b>	260 €	32,40 €	<b>292,40 €</b>	2,70 €	4 €		
<b>240 L</b>	260 €	63,60 €	<b>323,60 €</b>	5,30 €	7,80 €		
<b>660 L</b>	260 €	187,20 €	<b>447,20 €</b>	15,60 €	20 €		

### 2.1.4 Autres tarifs

Perte du badge "déchèterie"	10 €
Détérioration d'un bac	Dernière valeur d'acquisition
Bac à verrou	25 €
Supplément de facturation couvercle levé	10 €
Carte de 10 entrées en déchèterie	150 €

## 2.2 Facturation des usagers

15 859 factures ont été émises en 2023.

Le montant moyen d'une facture semestrielle d'un redevable en 2023 s'élève à 89,77 € (95,53 € en 2022 ; soit - 6 %) et de 77,66 € pour un compte particulier (ménage et demi-ménage) (83,06 € en 2022 ; soit - 6,5 %).

### Nombre et montant des factures émises par types de redevables

Type de redevable	Administration	Collectif	Particulier	Professionnel	Santé	Total
<b>Nombre de factures</b>	104	66	14 805	841	216	<b>16 032</b>
<b>Montant des factures</b>	30 705 ,90	48 277,30	1 149 795,03	182 524,80	20 753,98	<b>1 439 142,95 €</b>
<b>Montant moyen des factures</b>	295,25	731,47	77,66	217,03	96,08	<b>89,77 €</b>

## 2.3 Présentation des coûts du service

En 2023, le coût de gestion des déchets à financer par la Communauté de communes (net des recettes et des subventions) s'élève à 1 498 163 € TTC, soit 85 € TTC par habitant (toutes dépenses confondues). Ce coût est couvert à 113 % par la redevance encaissée au titre de 2023. Les excédents perçus cette année sont destinés à partir des futurs coûts d'investissement comme la construction de la nouvelle déchèterie.

Le coût de la gestion des déchets se répartit comme suit :

DÉPENSES	€ TTC arrondis	€/habitant	%
Charges de structures et de communication	292 254	16,58	13,47
Charges techniques :			
• Prévention	21 240	1,2	0,98
• Pré-collecte	51 977	2,95	2,4
• Collecte	599 576	34,01	27,64
• Gestion des déchèteries	164 505	9,33	7,58
• Traitement	1 039 882	58,98	47,93
<b>TOTAL dépenses</b>	<b>2 169 434</b>	<b>123.05</b>	

RECETTES	€ TTC arrondis	€/habitant	%
Vente de matériaux	195 059	11,06	8,33
Compost	78 559	4,46	3,35
Energie	148 871	8,44	6,36
Prestations à des tiers	0	0	0
Autres produits	127 803	7,25	5,46
Subvention de fonctionnement	28 865	1,64	1,23
Soutiens	272 944	15,48	11,65
<b>Total recettes et soutiens hors redevance</b>	<b>852 101</b>	<b>48,33</b>	<b>36,38</b>
Redevance	1 490 120	84,52	63,62
<b>Total recettes</b>	<b>2 342 221</b>	<b>132,85</b>	

Le traitement des déchets (recyclage, valorisation énergétique et enfouissement) est le poste de dépenses le plus important et représente 48 % des dépenses totales pour la gestion des déchets (fig. 12). Viennent ensuite la collecte en porte à porte des ordures ménagères, des déchets recyclables du bac jaune et la collecte en point d'apport volontaire des biodéchets qui représentent 28 % des dépenses. La gestion des déchèteries représente quant à elle environ 8 % du coût total de gestion des déchets.

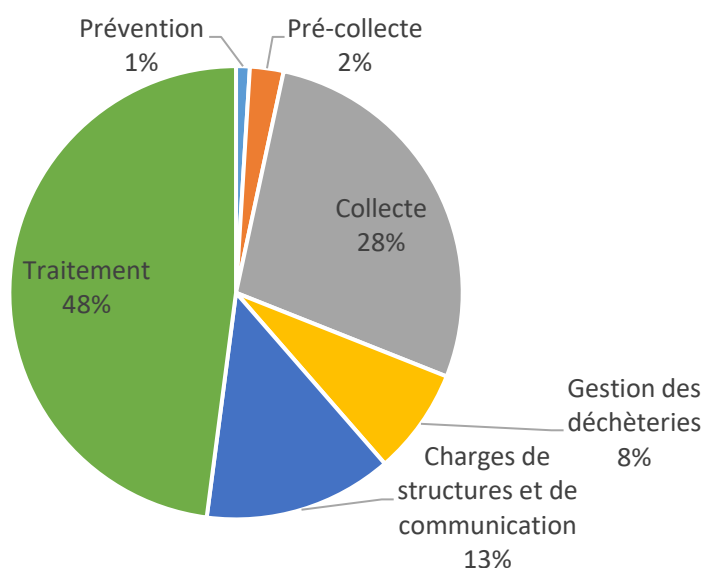
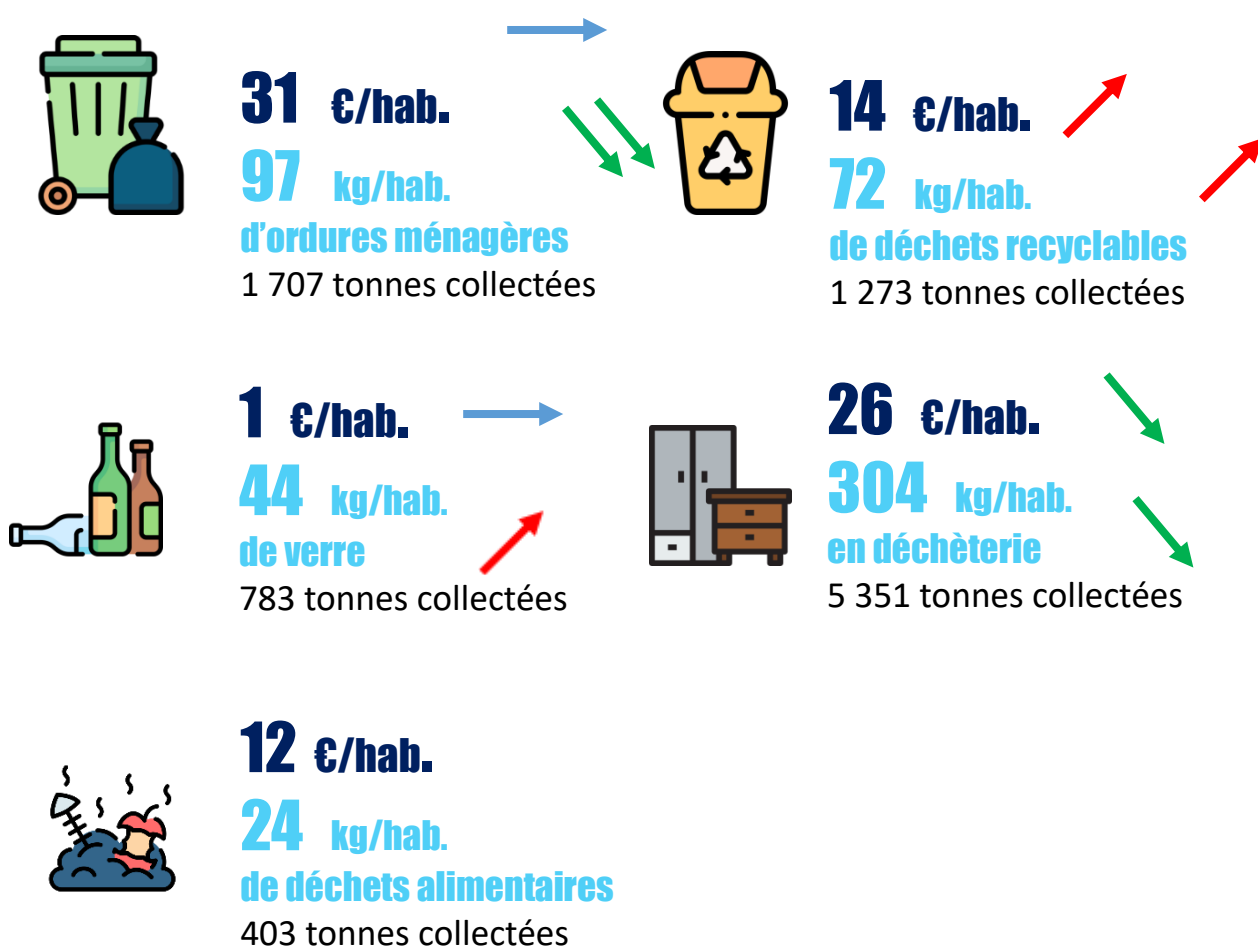


Fig. 12 : poste de dépenses de la gestion des déchets pour 2023

Le coût aidé des différents flux de déchets pris en charge par le service public se répartit comme suit en 2023 :

Coût par flux	Ordures ménagères résiduelles (bac bleu)	Recyclables secs hors verre (bac jaune)	Verre	Biodéchets	Déchèteries	Total
Coût arrondi	546 372	243 192	20 012	212 791	473 331	1 495 698
En %	36,6	16,3	1,3	14,23	31,6	100
Coût par habitant (€/hab)	31	14	1	12	26	84
Coût à la tonne (€/tonne collectée)	320	191	26	528	325	1 390

Coûts des différents flux par habitant en 2023 :



### 3. Analyse des pratiques des usagers

#### 3.1 Catégories d'usagers

8 684 comptes usager ont été actifs en 2023.

Le nombre de comptes par commune et par type d'utilisateur est donné dans le tableau ci-dessous :

Commune \ Type de Redevable	Administration	Collectif mutualisé	Collectif non mutualisé	Particulier collectif non facturé	Particulier	Santé	Professionnel	Total
BIETLENHEIM	1	1		12	124	2	1	141
GEUDERTHEIM	5	8	11	67	1157	13	48	1307
GRIES	4	9	6	74	1215	16	47	1371
HOERDT	18	10	27	127	1976	21	226	2405
KURTZENHOUSE	3	0	6	0	460	6	6	481
WEITBRUCH	10	3	4	17	1136	25	33	1228
WEYERSHEIM	12	6	15	72	1489	34	77	1705

En 2023, 453 comptes ont été créés et 314 comptes ont été clos.

#### 3.2 La présentation des bacs à la levée

En 2023, un bac ordures ménagères a été présenté à la collecte en moyenne **10,9 fois** contre **18,9 fois** en 2022. Entre 2022 et 2023, le nombre moyen de levées a chuté pour tous les types de comptes. Il est de :

- **10,5 levées pour les particuliers**
- **12,7 levées pour les professionnels**
- 12,8 levées pour les administrations
- **16,3 levées pour les particuliers « santé »**
- 16,4 levées pour les immeubles mutualisés (bacs 240 et/ou 660 litres).

Le détail par commune est présenté en annexe 5.

Le nombre de levées selon le volume du bac bleu est présenté dans le tableau ci-dessous :

Volume du bac (litre)	Nombre de bacs	Nombre de levées	Moyenne
120	7 008	73 082	10,4
240	1 144	14 047	12,3
660	299	4 479	15
1100	39	647	16,6
<b>Total général</b>	<b>8 490</b>	<b>92 255</b>	<b>10,9</b>

Jusqu'en 2022, il existait une grande disparité du nombre de levées (au moins une dizaine de levées d'écart) entre les bacs 120 litres, utilisés majoritairement par les particuliers, et les bacs 660 litres

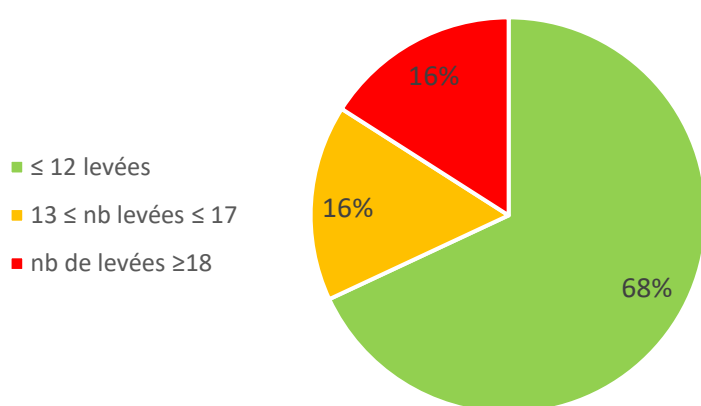
utilisés par les entreprises, les collectifs mutualisés et les administrations. En 2023, même si le nombre de levées augmente toujours avec la taille du bac, cette disparité a nettement diminué (6 levées au maximum d'écart).

Le nombre moyen de levées suivant la composition du foyer est présenté dans le tableau ci-dessous :

Nb de personnes composant le foyer	Nombre moyen de levées en 2023	Nombre moyen de levées en 2022
1	8,6	14
2	10,5	17,8
3	11,7	20,8
4	11,9	21,7
5	12,3	20,9
6 et plus	13,6	29,6

Le nombre de levées augmente proportionnellement au nombre de personnes présentes dans le foyer. En 2022, une diminution du nombre de levées était observée au passage 4 à 5 personnes ; ce qui correspondait à l'autorisation de changement de volume de bac (passage d'un bac 120 L à 240 L). Le changement de volume de bac en fonction du nombre de personnes dans le foyer ayant été supprimée en 2023, la diminution du nombre de levées au passage 4 à 5 personnes est devenue anecdotique.

La répartition du nombre de comptes usagers en fonction du nombre de levées pour l'année 2023 est présentée en figure 13.



68 % des usagers ne dépassent pas le forfait de 12 levées alors qu'en 2022, ils n'étaient que 26 %. Seuls 16 % des usagers se situent dans le dernier palier de levées (18 à 26) alors qu'ils étaient 44 % à dépasser les 17 levées en 2022.

Fig. 13 : répartition du nombre de comptes usagers par nombre de levées

### 3.3 La production totale de déchets

La production globale des déchets pour l'année 2023 s'élève à **9 447 tonnes**, soit **536 kg/habitant** (contre 569 kg en 2022), soit **1,47 kg /jour/habitant** (contre 1,56 en 2022).

En 2023, chaque habitant de la Basse-Zorn a produit en moyenne :

- **97 kg d'ordures ménagères** (148 kg en 2022 ; 196 kg pour le Bas-Rhin en 2019)
- **117 kg de déchets recyclables issus du bac jaune + verre** (107 kg en 2022)
- **298 kg d'apport en déchèterie** (hors verre) (309 kg pour la CCBZ en 2022 et 193 kg pour le Bas-Rhin en 2019)
- **24 kg de biodéchets**

La collecte en porte à porte (ordures ménagères et bac jaune) ne représente que 31 % de la production de déchets en Basse-Zorn, tandis que les apports en déchèterie représentent environ 60 % des déchets produits (fig. 14).

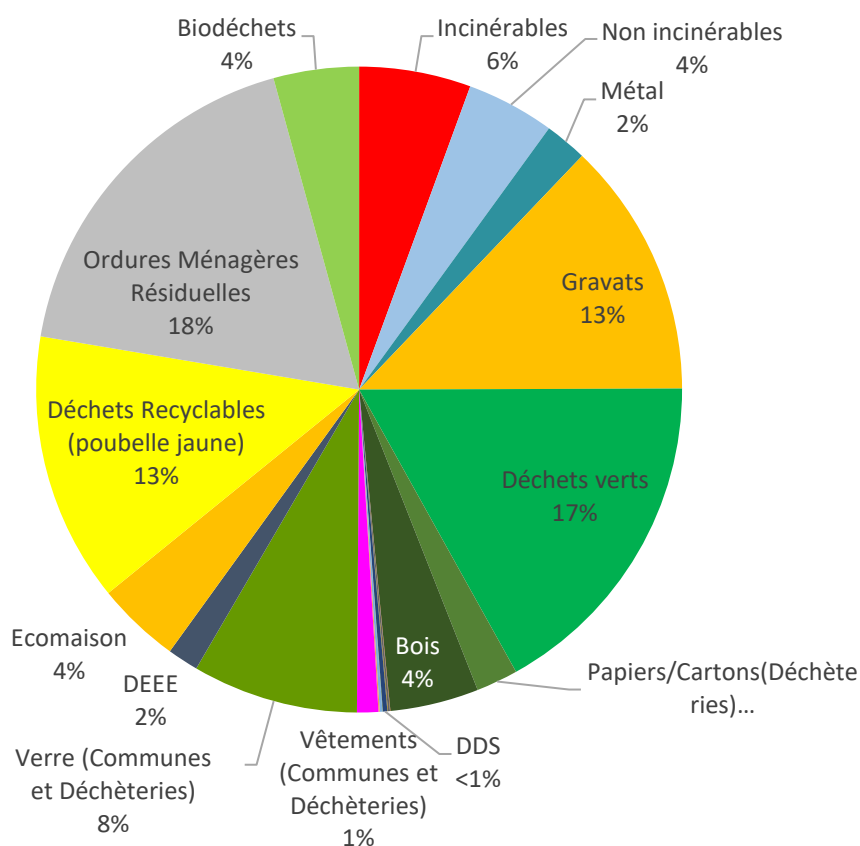


Fig. 14 : répartition de la production de déchet par catégorie.

La répartition des modes de traitement des déchets ménagers et assimilés est présentée figure 15.

- **Valorisation énergétique** : 2 234 tonnes, soit 23,6 % de la totalité des déchets produits ;
- **Enfouissement** : 418 tonnes, soit 4,4% de la totalité des déchets produits ;
- **Recyclage** : 6 794 tonnes, soit 72 % de la totalité des déchets produits.

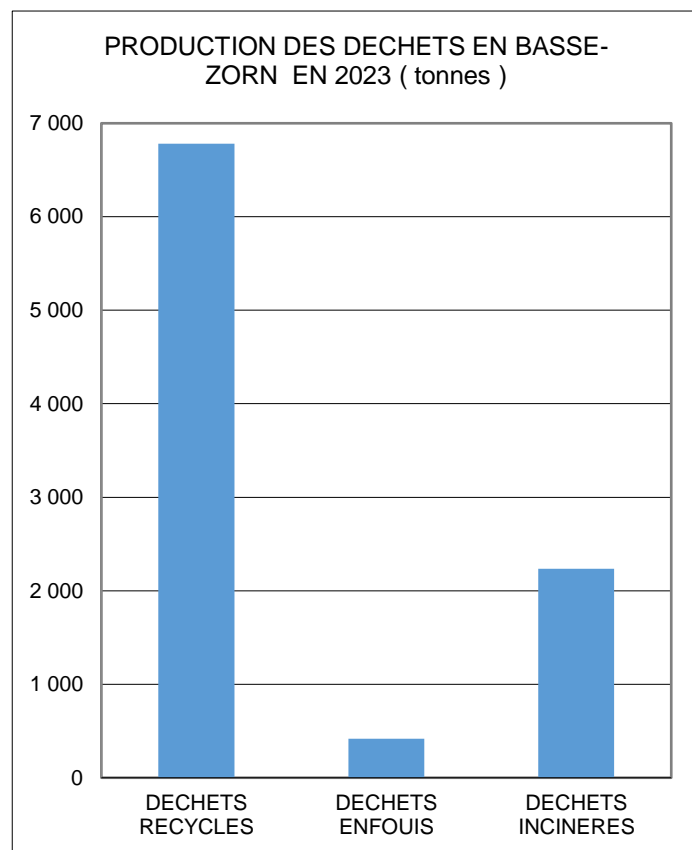


Fig. 15 : production des déchets en Basse-Zorn en 2022 (en tonnes).

La production de DMA par habitant a diminué de 19,5 % entre 2010 et 2023 (fig. 16). Après une tendance à l'augmentation depuis 2015, la quantité de DMA par habitant en 2023 est inférieure à celle de 2013, date de l'instauration de la redevance incitative.

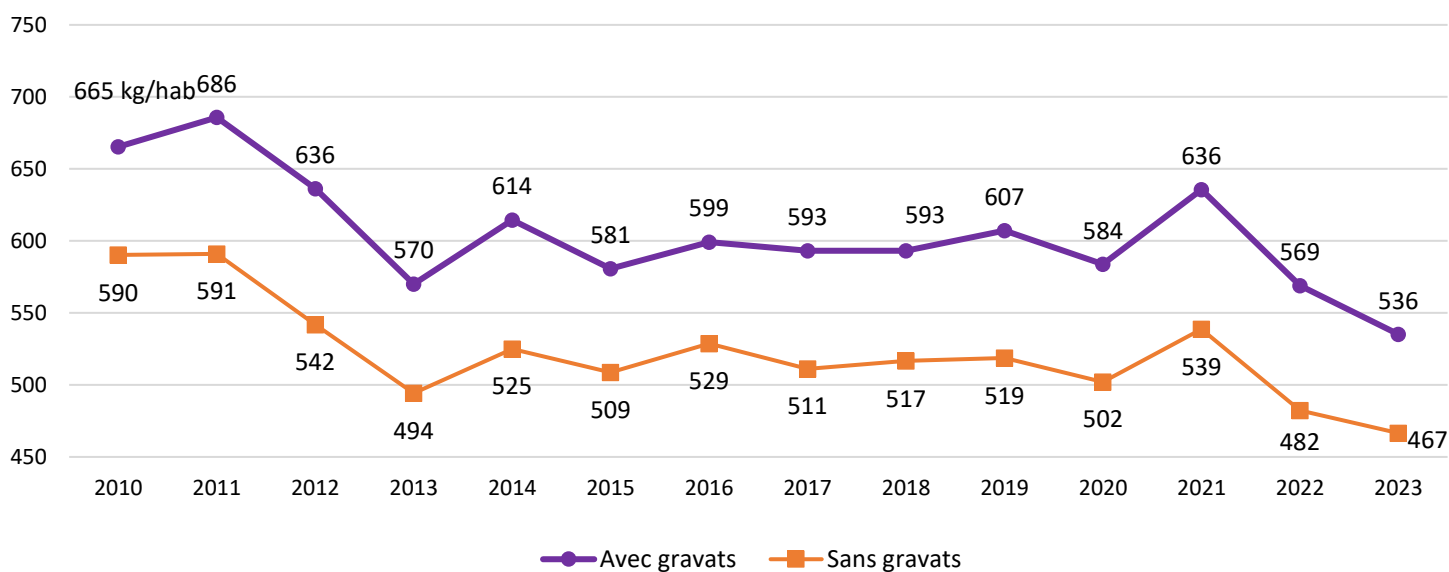


Fig. 16 : évolution de la production de déchets (en kg/hab.) depuis 2010.



## 4. Actions de communication et prévention des déchets

### 4.1 Documents de communication

Une sensibilisation au tri et à la prévention a été réalisée tout au long de l'année au moyen :

- D'articles dans le bulletin intercommunal sur les consignes de tri ;
- D'actualités régulières sur le site Internet communautaire ;
- Des calendriers de collecte imprimés avec les consignes de tri ;
- De courriels/courriers aux communes sur des événements/contrôles spécifiques ;
- Des lettres accompagnant des factures.

### 4.2 Les couvercles levés

67 bacs d'ordures ménagères présentés à la collecte avec des couvercles levés ont été signalés entre mars et décembre 2023, contre 248 en 2022 et 614 en 2019 (année de mise en place du dispositif). Durant les deux premiers mois de l'année, les couvercles levés n'ont pas été comptabilisés pour permettre aux usagers de se familiariser avec les nouvelles conditions de collecte.

### 4.3 Promotion du compostage

La Communauté de communes vend des composteurs en bois d'un volume de 1 000 litres au tarif de 25 € et d'un volume de 360 litres au tarif de 20 €. Les usagers récupèrent, sur rendez-vous le jeudi après-midi, leur composteur en kit à notre entrepôt de Geudertheim. Le kit comprend également une brochure récapitulant les bonnes pratiques du compostage. Depuis 2022, la Communauté de communes propose également des composteurs collectifs en bois équipés de couvercles et d'une grille anti rongeur au tarif de 80 €.

Au total, 100 composteurs ont été distribués durant cette année (123 en 2022). Le nombre de composteurs vendus depuis 2007 en fonction du lieu d'habitation des usagers est présenté dans la figure 17.

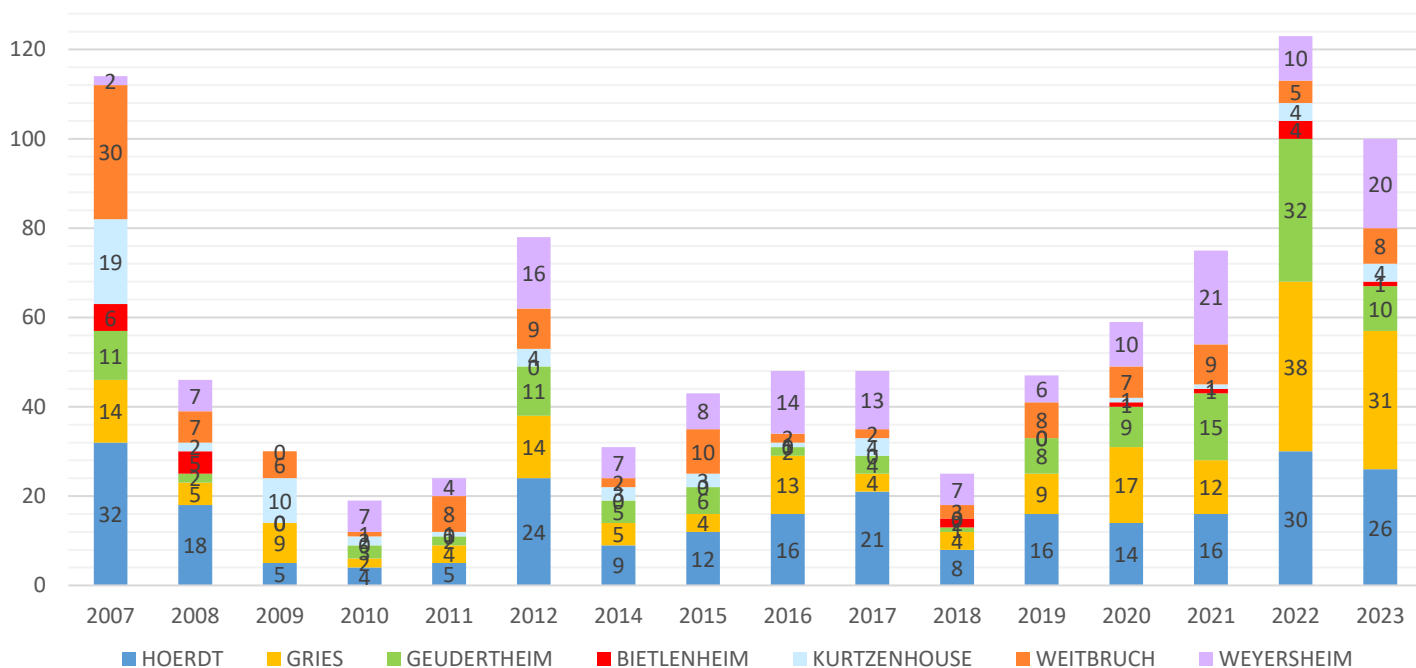


Fig. 17 : Nombre de composteurs délivrés par année et par commune d'origine des habitants.

En 2023, six ateliers d'initiation au compostage ont été proposés aux habitants du territoire. Ces ateliers, animés par la Maison du Compost, ont permis de sensibiliser 41 personnes.

#### 4.4 Gestion des déchets verts

La CCBZ a poursuivi les opérations de broyage en déchèterie afin de valoriser une partie des déchets verts (branchages de feuillus issus des tailles) apportés.

22 prestations de broyage (13 en 2022) ont eu lieu tout au long de l'année 2023 (12 à la déchèterie de Geudertheim et 10 à celle de Gries).

Environ 132 tonnes de branchages ont été broyées par un prestataire. Les particuliers ont pu récupérer l'équivalent de 22 bennes de 15 m<sup>3</sup> de broyat afin de l'utiliser en structurant dans leurs composteurs ou en paillage dans leurs jardins.

Les 6 et 7 janvier, une collecte de sapins de Noël a été organisée à Hoerdt en soutien à l'association des parents d'élèves de la commune en vue d'une valorisation matière réalisée sur la plate-forme du SMITOM à Bischwiller. 3 bennes ont ainsi été mises à disposition des usagers et environ 90 m<sup>3</sup> de sapins ont été collectés.

Afin de découvrir d'autres techniques de jardinage et notamment le réemploi in situ des déchets verts produits au jardin, trois ateliers de jardinage au naturel ont été organisés, les 17 février, 29 avril et 3 octobre 2023. Ils ont permis de sensibiliser une soixantaine de participants.

## 4.5 Animations scolaires

Tout au long de l'année l'ambassadeur de la prévention et du tri intervient dans les écoles pour sensibiliser les écoliers à la réduction des déchets et aux bons gestes de tri.

En 2023, 8 jours d'animations (dont la Semaine Européenne de Réduction des Déchets qui s'est déroulée du 18 au 26 novembre et avait pour thème « les emballages ») ont été organisés dans les écoles et périscolaires de Gries, Hoerdtd et Geudertheim.

## Annexe 1 : Bilan financier budget ordures ménagères (en €)

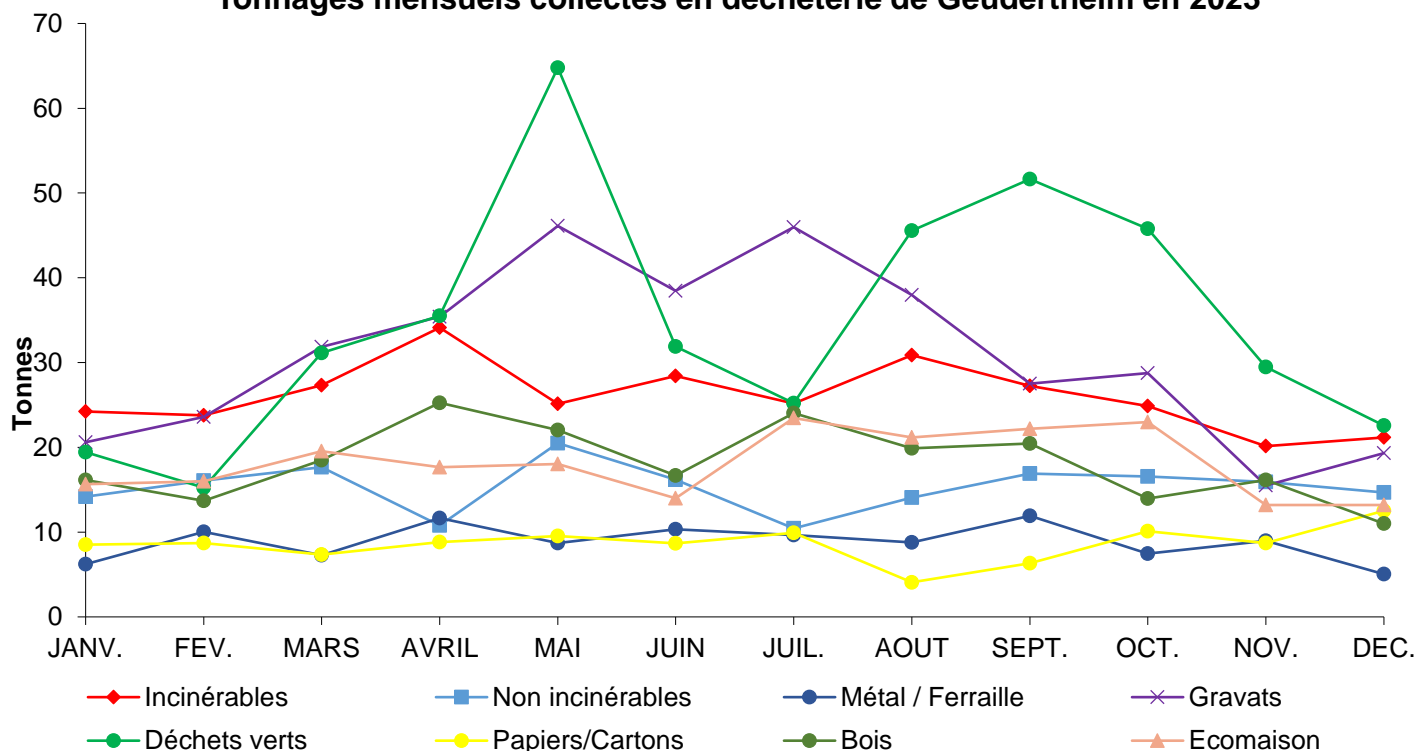
	2017	2018	2019	2020	2021	2022	2023
<b>RECETTES</b>							
Redevances OM	1 253 269.00	1 293 031.00	1 349 764.00	1 371 637.00	1 400 831.00	1 529 914.00	1 412 740.00
Subvention SMITOM + ECO ORGANISMES	23 883.00	41 000.00	44 769.00	35 216.00	47 410.00	47 010.00	67 680.00
Vente composteurs	1 105.00	160.00	1 885.00	1 760.00	942.00	1 892.00	1 975.00
Subvention	18 006.00					17 370.00	115 451.00
Prise ne charge location dépôt							
Divers (trop versé, recouvmt créance ...)	15 587.00		2 069.00	189.00	5.00	531.00	231.00
FC TVA	26 196.00	6 691.00		2 684.00	10 230.00	9 270.00	28 322.00
Reprise de provision							3 857.00
<b>TOTAL RECETTES</b>	<b>1 338 046.00</b>	<b>1 340 882.00</b>	<b>1 398 487.00</b>	<b>1 411 486.00</b>	<b>1 459 418.00</b>	<b>1 605 987.00</b>	<b>1 630 256.00</b>
<b>DEPENSES</b>							
Achats							
Etude + logiciel		16 905.00	10 737.00		27 288.00	19 437.00	374.00
Matériel informatique						8 227.00	3 014.00
Bacs OM	27 169.00	3 006.00	15 881.00	8 196.00	18 954.00	12 503.00	153 560.00
Karcher							
Autre	10 612.00	2 234.00			68 910.00		857.00
Bioseaux et sacs kraft	5 643.60	3 168.00	6 897.00			43 650.00	33 061.00
Composteurs	3 084.00		5 022.00	6 180.00	6 672.00	19 191.00	20 334.00
Travaux dans les déchetteries		4 211.00	7 992.00	9 643.00	43 408.00	51 698.00	17 696.00
Collecte OM CS et BIODECHETS	589 118.00	653 003.00	456 185.00	455 000.00	466 132.00	478 395.00	591 321.00
Collecte des encombrants							
Collecte plâtre						1 478.00	6 104.00
Collecte DMS	16 181.00	14 150.00	19 616.00	18 268.00	15 338.00	17 345.00	17 345.00
Droit de Décharge							
Participation au SMITOM	213 231.00	294 654.00	286 007.00	311 574.00	400 827.00	363 680.00	299 830.00
Gestion des déchetteries	136 054.00	155 195.00	146 161.00	142 500.00	141 608.00	166 115.00	164 286.00
Divers							
Petit équipement	445.00	2 497.00	3 109.00	9 682.00	6 696.00	2 098.00	3 725.00
Entretien et réparation	2 379.00	3 966.00	4 109.00	3 401.00	2 975.00	2 156.00	1 803.00
Location dépôt pou stock RI		12 533.00	8 000.00	8 000.00	8 000.00	8 000.00	9 333.00
Carburant	1 418.00	438.00	548.00	756.00	480.00	1 671.00	1 833.00
Intervention informatique		708.00	1 056.00	2 876.00	360.00	1 913.00	1 104.00
Frais téléphonique	1 962.00	2 018.00	1 993.00	2 048.00	1 988.00	2 630.00	2 298.00
Benne bois + papier + gens voyage + sapin	3 859.00	1 272.00		438.00	1 304.00	3 829.00	905.00
Insertion presse + réception	165.00		3 742.00	435.00	150.00	829.00	2 472.00
Bulletin info - tract ....	5 203.00	8 066.00	9 517.00	9 638.00	11 508.00	38 949.00	7 496.00
Subvention	600.00					150.00	
Maintenance logiciel + videosurveillance	3 984.00	3 287.00	6 360.00	3 483.00	6 382.00	6 761.00	3 135.00
Frais de notaire					4 827.00		
Enlèvement pneus + piles	1 838.00		3 969.00		6 899.00	6 030.00	
Divers			99.00	1 230.00	1 849.00	5 866.00	717.00
Récupération huiles	5 073.00	1 821.00	1 702.00	1 172.00	1 481.00	262.00	
Frais de déplacement + frais formation	355.00	418.00	183.00	44.00		276.00	100.00
Nettoyage cuves à huiles / bacs	4 084.00				961.00		
Frais de prélèvement BDF	16.00	490.00	527.00	695.00	726.00	378.00	889.00
Admission en non valeur		1 508.00			5 997.00		
Réduction sur OM antérieur	3 006.00	1 020.00	2 178.00	1 279.00	3 333.00	2 577.00	6 757.00
Charges de personnel	88 477.00	97 600.00	86 226.00	102 065.00	116 453.00	168 835.00	197 133.00
Transfert et prise en charge gravats	13 592.00	14 410.00	7 797.00	7 802.00	12 430.00	12 485.00	9 279.00
Caractérisation OMR+ contrôle bacs CS		1 304.00					14 160.00
Opération broyage	7 956.00	4 344.00	3 132.00	3 348.00	6 270.00	7 857.00	13 460.00
Cotisation AMORCE, R2SEAU COMPOST, ....				416.50	441.00	846.00	891.00
Leasing master					637.00	5 973.00	5 513.00
Provision pour dépréciation comptes de tiers					2 984.00	5 249.00	
Collage étiquette ECT					637.00	5 973.00	7 385.00
Video CIJ					2 984.00	5 249.00	3 925.00
<b>TOTAL DEPENSES</b>	<b>1 145 504.60</b>	<b>1 304 226.00</b>	<b>1 098 745.00</b>	<b>1 110 169.50</b>	<b>1 397 889.00</b>	<b>1 478 561.00</b>	<b>1 602 095.00</b>

## Annexe 2 : Détails des tonnages collectés

### TONNAGES DECHETERIE DE GEUDERTHEIM 2023

	JANV.	FEV.	MARS	AVRIL	MAI	JUIN	JUIL.	AOUT	SEPT.	OCT.	NOV.	DEC.	TOTAL	%
Incinérables	24.22	23.76	27.34	34.12	25.14	28.40	25.18	30.86	27.24	24.86	20.14	21.18	312.44	14.48
Non incinérables	14.20	16.08	17.66	10.80	20.50	16.18	10.44	14.06	16.92	16.56	15.92	14.68	184.00	8.53
Métal / Ferraille	6.20	10.02	7.28	11.64	8.72	10.34	9.66	8.78	11.92	7.46	8.96	5.04	106.02	4.91
Gravats	20.60	23.60	31.86	35.40	46.12	38.46	45.98	37.98	27.52	28.74	15.50	19.32	371.08	17.19
Déchets verts	19.42	15.24	31.14	35.52	64.78	31.88	25.22	45.56	51.64	45.78	29.48	22.56	418.22	19.38
Papiers/Cartons	8.52	8.72	7.34	8.84	9.54	8.68	9.90	4.08	6.34	10.10	8.70	12.52	103.28	4.79
Bois	16.14	13.70	18.50	25.26	22.02	16.68	24.04	19.90	20.44	13.94	16.16	11.00	217.78	10.09
Plâtre	7.58	3.16	6.20	5.24	5.62	3.74	3.20	2.98	6.52	6.02	3.54	2.88	56.68	2.63
Piles/batteries - Corepile	0.60								0.44				1.04	0.05
Huiles minérales - Sevia	0.90			0.81		0.90		0.72		0.72			4.05	0.19
Huiles végétales - Quatra		0.10		0.30	0.25	0.25	0.10		0.30	0.22	0.08		1.60	0.07
EcoDDS	0.71	0.29	1.53	0.30	0.85	0.75	0.32	0.61	0.92	0.95	0.88	0.37	8.47	0.39
Hors eco DDS (TREDI)	1.42	0.61	1.56	0.61	1.07	0.92	0.68	1.52	0.91	0.87	1.55	0.81	12.54	0.58
Verre	3.92	4.56	3.53	4.98	6.51	4.63	4.33	4.24	2.84	3.95	4.83	4.05	52.36	2.43
DEEE (Envie)	8.09	6.21	7.74	5.80	6.29	7.66	5.88	6.41	7.11	7.11	5.29	3.99	77.56	3.59
Amiante						0.50						0.66	1.16	0.05
Vêtements colthab	0.76	0.31	0.41	0.55	0.91	0.71	0.67	0.58	0.77	0.98	0.80	0.39	7.84	0.36
Radiographies													0.00	0.00
Ecomaison	15.66	16.00	19.54	17.66	18.02	13.98	23.46	21.18	22.18	23.00	13.20	13.20	217.08	10.06
lampes et tubes Recylum	0.00	0.00	0.21	0.00	0.00	0.00	0.09	0.11	0.10	0.00	0.00	0.00	0.51	0.02
PSE	0.40	0.40	0.40	0.60	0.24	0.40	0.60		0.34	0.39	0.35	0.18	4.30	0.20
Cartouches - LVL		0.02		0.03			0.04	0.04			0.04		0.17	0.01
<b>TOTAL</b>	<b>149.34</b>	<b>142.78</b>	<b>182.23</b>	<b>198.45</b>	<b>236.58</b>	<b>185.07</b>	<b>189.79</b>	<b>199.60</b>	<b>204.44</b>	<b>191.66</b>	<b>145.42</b>	<b>132.82</b>	<b>2158.18</b>	<b>100.00</b>

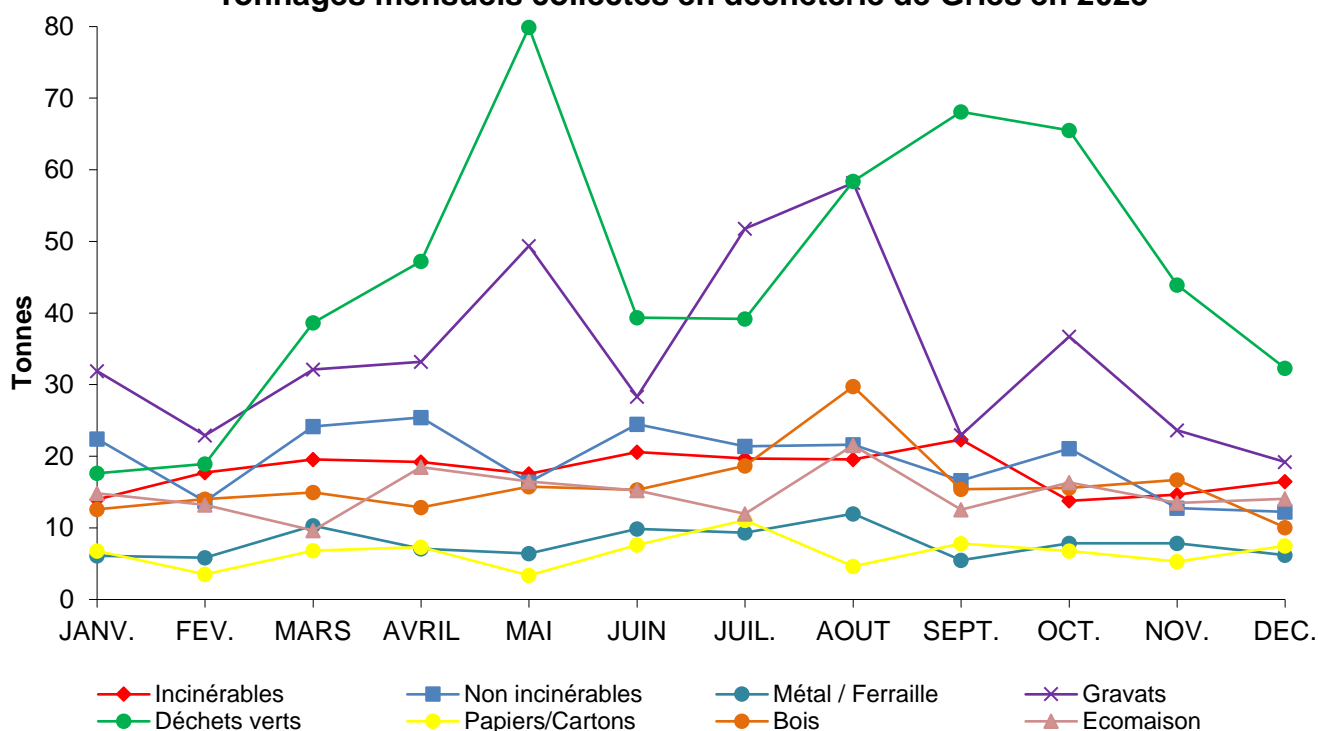
### Tonnages mensuels collectés en déchèterie de Geudertheim en 2023



## TONNAGES DECHETERIE DE GRIES 2023

	JANV.	FEV.	MARS	AVRIL	MAI	JUIN	JUIL.	AOUT	SEPT.	OCT.	NOV.	DEC.	TOTAL	%
Incinérables	13.96	17.72	19.58	19.20	17.56	20.60	19.70	19.56	22.34	13.78	14.66	16.46	215.12	10.30
Non incinérables	22.42	13.72	24.18	25.42	16.40	24.48	21.40	21.60	16.62	21.08	12.76	12.24	232.32	11.13
Métal / Ferraille	6.12	5.82	10.30	7.08	6.42	9.84	9.34	11.98	5.48	7.84	7.83	6.18	94.23	4.51
Gravats	31.90	22.90	32.14	33.20	49.36	28.32	51.78	58.18	22.96	36.70	23.62	19.20	410.26	19.65
Déchets verts	17.62	18.92	38.66	47.22	79.88	39.38	39.20	58.38	68.12	65.50	43.92	32.28	549.08	26.29
Papiers/Cartons	6.78	3.50	6.84	7.32	3.36	7.64	11.08	4.62	7.82	6.78	5.28	7.50	78.52	3.76
Bois	12.58	14.00	14.96	12.86	15.78	15.32	18.66	29.74	15.40	15.58	16.68	10.06	191.62	9.18
Piles/batteries - Corepile			0.65					0.48					1.12	0.05
Huiles minérales - Sevia		1.08		0.63	0.81		0.90		0.81		0.72		4.95	0.24
Huiles végétales - quatra		0.27			0.40	0.20				0.43		0.20	1.50	0.07
Verre - Smitom	4.00	2.21	3.89	3.34	4.50	2.19	3.67	4.55	3.92	3.76	3.73	3.50	43.23	2.07
DEEE - Envie	8.34	4.94	3.70	5.82	6.91	4.65	7.71	6.69	5.89	5.89	4.38	4.11	69.01	3.30
Amiante - Smitom						0.50						0.44	0.94	0.05
Pneus non conformes													0.00	0.00
Pneus - ALIAPUR	3.23				3.15		3.52		2.50				12.40	0.59
Ecomaison	14.80	13.20	9.64	18.48	16.46	15.24	11.94	21.54	12.52	16.32	13.48	14.08	177.70	8.51
Vêtements - Colthab	0.44	0.25	0.39	0.60	0.35	0.52	0.52	0.63	0.46	0.82	0.42	0.31	5.71	0.27
Radiographies - Recycl'm													0.00	0.00
Lampes et tubes - Recylum			0.15		0.14		0.09	0.08					0.45	0.02
Cartouches encres - LVL				0.03						0.03		0.01	0.06	0.00
<b>TOTAL</b>	<b>142.19</b>	<b>118.52</b>	<b>165.07</b>	<b>181.19</b>	<b>221.47</b>	<b>168.88</b>	<b>199.51</b>	<b>238.02</b>	<b>184.84</b>	<b>194.50</b>	<b>147.47</b>	<b>126.56</b>	<b>2088.22</b>	<b>100.00</b>

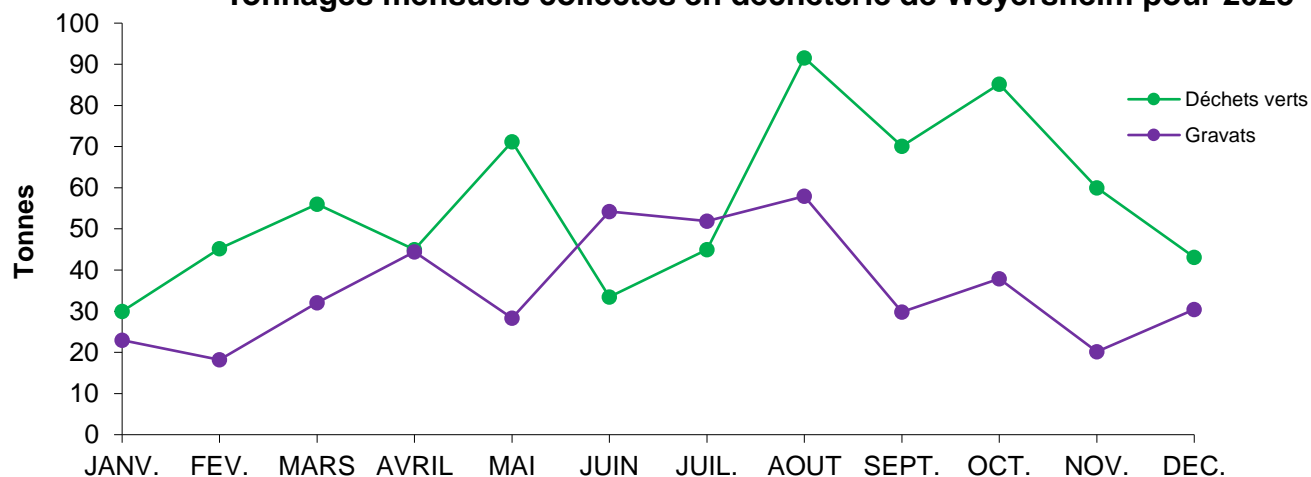
### Tonnages mensuels collectés en déchèterie de Gries en 2023



## TONNAGES WEYERSHEIM 2023

	JANV.	FEV.	MARS	AVRIL	MAI	JUIN	JUIL.	AOUT	SEPT.	OCT.	NOV.	DEC.	TOTAL	%
Déchets verts	29.96	45.18	56.04	44.94	71.22	33.44	45.00	91.60	70.06	85.19	60.02	43.08	675.73	61.2
Gravats	22.96	18.20	32.10	44.46	28.34	54.24	51.92	57.94	29.80	37.90	20.18	30.44	428.48	38.8
<b>TOTAL</b>	<b>52.92</b>	<b>63.38</b>	<b>88.14</b>	<b>89.40</b>	<b>99.56</b>	<b>87.68</b>	<b>96.92</b>	<b>149.54</b>	<b>99.86</b>	<b>123.09</b>	<b>80.20</b>	<b>73.52</b>	<b>1104.21</b>	<b>100.0</b>

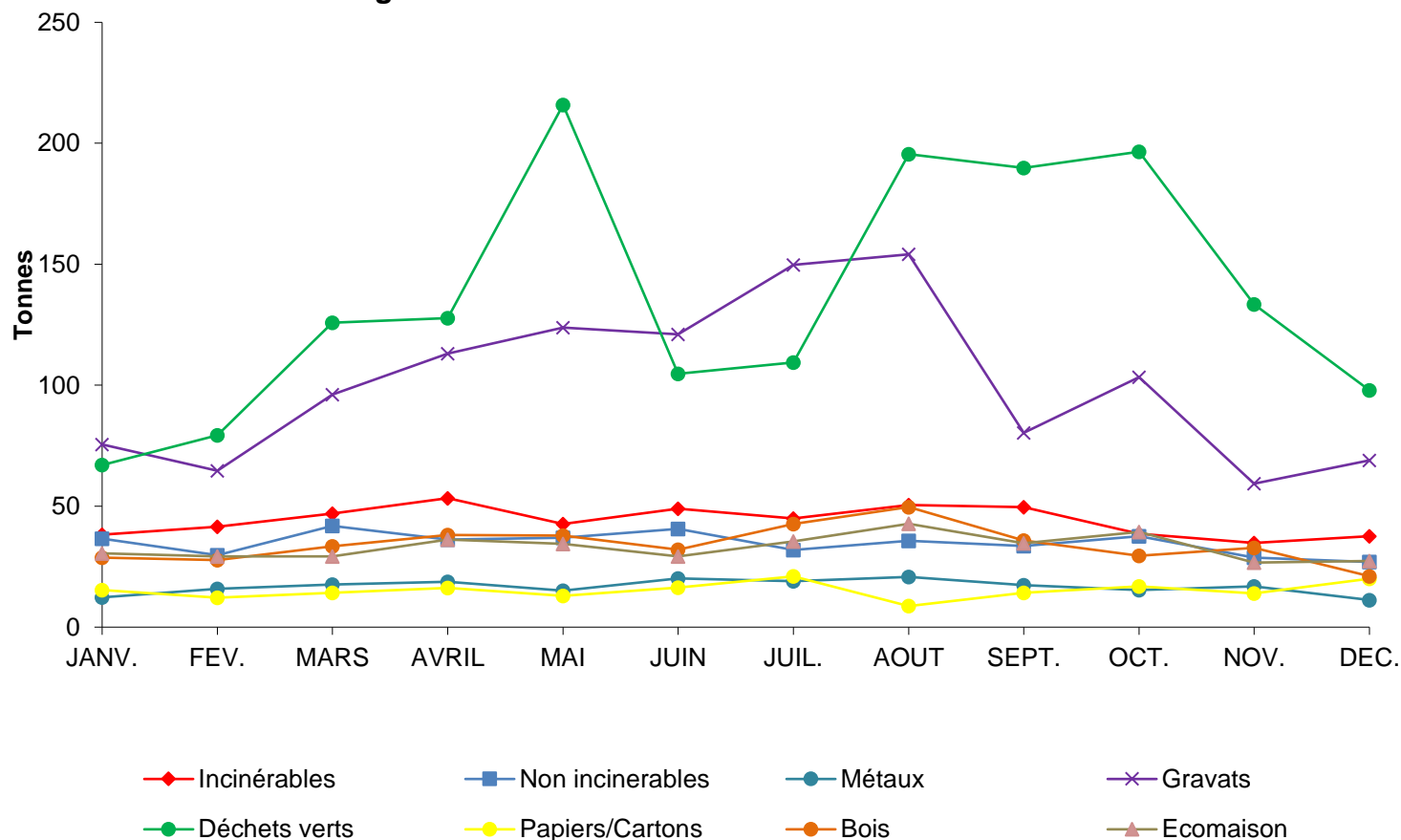
**Tonnages mensuels collectés en déchèterie de Weyersheim pour 2023**



## TONNAGES TOUTES DECHETERIES 2023

	JANV.	FEV.	MARS	AVRIL	MAI	JUIN	JUIL.	AOUT	SEPT.	OCT.	NOV.	DEC.	TOTAL	%	KG/ HAB
Incinérables	38.18	41.48	46.92	53.32	42.70	49.00	44.88	50.42	49.58	38.64	34.80	37.64	527.56	9.86	29.92
Non incinérables	36.62	29.80	41.84	36.22	36.90	40.66	31.84	35.66	33.54	37.64	28.68	26.92	416.32	7.78	23.61
Métaux	12.32	15.84	17.58	18.72	15.14	20.18	19.00	20.76	17.40	15.30	16.79	11.22	200.25	3.74	11.36
Gravats	75.46	64.70	96.10	113.06	123.82	121.02	149.68	154.10	80.28	103.34	59.30	68.96	1209.82	22.61	68.62
Déchets verts	67.00	79.34	125.84	127.68	215.88	104.70	109.42	195.54	189.82	196.47	133.42	97.92	1643.03	30.71	93.20
Papiers/Cartons	15.30	12.22	14.18	16.16	12.90	16.32	20.98	8.70	14.16	16.88	13.98	20.02	181.80	3.40	10.31
Bois	28.72	27.70	33.46	38.12	37.80	32.00	42.70	49.64	35.84	29.52	32.84	21.06	409.40	7.65	23.22
Ecomaison	30.46	29.20	29.18	36.14	34.48	29.22	35.40	42.72	34.70	39.32	26.68	27.28	394.78	7.38	22.39
Plâtre	7.58	3.16	6.20	5.24	5.62	3.74	3.20	2.98	6.52	6.02	3.54	2.88	56.68	1.06	3.21
Piles/Batteries	0.60	0.00	0.65	0.00	0.00	0.00	0.00	0.48	0.44	0.00	0.00	0.00	2.16	0.04	0.12
Huiles minérales	0.90	1.08	0.00	1.44	0.81	0.90	0.90	0.72	0.81	0.72	0.72	0.00	9.00	0.17	0.51
Huiles végétales	0.00	0.37	0.00	0.30	0.65	0.45	0.10	0.00	0.30	0.65	0.08	0.20	3.10	0.06	0.18
DDS	2.13	0.90	3.09	0.91	1.92	1.68	1.00	2.13	1.83	1.82	2.43	1.18	21.02	0.39	1.19
Verre	7.92	6.76	7.42	8.31	11.01	6.82	7.99	8.79	6.76	7.71	8.56	7.54	95.59	1.79	5.42
DEEE	16.43	11.15	11.44	11.62	13.19	12.31	13.59	13.09	13.00	13.00	9.66	8.10	146.57	2.74	8.31
Amiante	0.00	0.00	0.00	0.00	0.00	1.00	0.00	0.00	0.00	0.00	0.00	1.10	2.10	0.04	0.12
Pneus	3.23	0.00	0.00	0.00	3.15	0.00	3.52	0.00	2.50	0.00	0.00	0.00	12.40	0.23	0.70
Vêtements	1.20	0.56	0.80	1.15	1.26	1.23	1.19	1.20	1.23	1.80	1.22	0.69	13.54	0.25	0.77
PSE	0.40	0.40	0.40	0.60	0.24	0.40	0.60	0.00	0.34	0.39	0.35	0.18	4.30	0.08	0.24
Autres : cartouches, lampes, ...	0.00	0.02	0.35	0.05	0.14	0.00	0.22	0.23	0.10	0.03	0.04	0.01	1.19	0.02	0.07
<b>TOTAL</b>	<b>344.45</b>	<b>324.68</b>	<b>435.44</b>	<b>469.04</b>	<b>557.61</b>	<b>441.62</b>	<b>486.22</b>	<b>587.16</b>	<b>489.15</b>	<b>509.25</b>	<b>373.09</b>	<b>332.90</b>	<b>5350.61</b>	<b>100.00</b>	<b>303.49</b>
KG / HABITANT	19.54	18.42	24.70	26.60	31.63	25.05	27.58	33.30	27.75	28.89	21.16	18.88			

### Tonnages mensuels collectés sur toutes les déchèteries en 2023





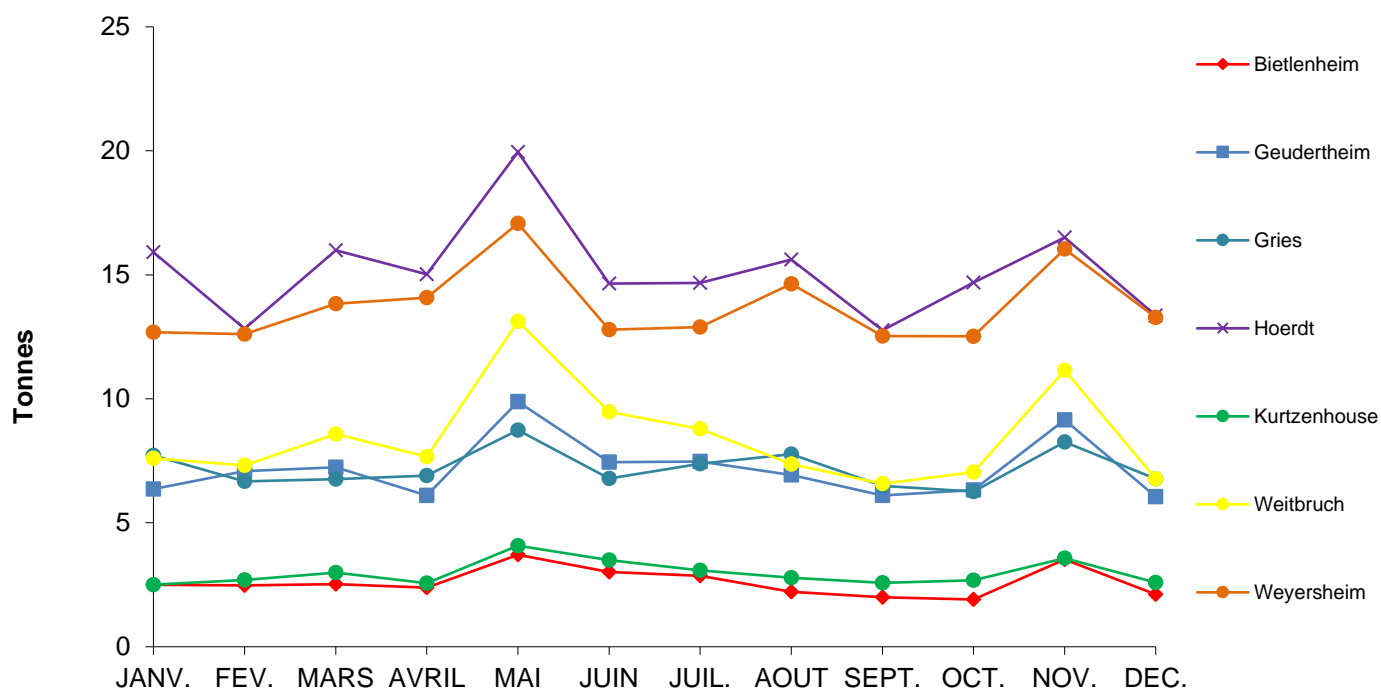
## APPORT EN DEEE 2023

2023		TOTAL	JANVIER	FÉVRIER	MARS	AVRIL	MAI	JUIN	JUILLET	AOÛT	SEPTEMBRE	OCTOBRE	NOVEMBRE	DECEMBRE
<b>GRIESWEITBRUCH</b>	<b>TOTAL</b>	<b>69.008</b>	<b>8.341</b>	<b>4.937</b>	<b>3.699</b>	<b>5.817</b>	<b>6.906</b>	<b>4.648</b>	<b>7.709</b>	<b>6.687</b>	<b>5.893</b>	<b>5.886</b>	<b>4.377</b>	<b>4.108</b>
	GEM-F	12.785	1.593	0.488	0.565	0.965	1.409	1.166	1.804	1.567	1.230	0.656	0.706	0.636
	GEM-HF	24.630	3.822	2.188	1.191	1.999	1.816	1.559	2.823	2.011	2.161	1.763	1.684	1.613
	PAM	27.840	2.491	1.954	1.831	2.479	3.201	1.706	2.754	2.846	2.175	3.016	1.737	1.650
	ECRANS	3.753	0.435	0.307	0.112	0.374	0.480	0.217	0.328	0.263	0.327	0.451	0.250	0.209
<b>GEUDERTHEIM</b>	<b>TOTAL</b>	<b>77.563</b>	<b>8.085</b>	<b>6.210</b>	<b>7.737</b>	<b>5.803</b>	<b>6.285</b>	<b>7.659</b>	<b>5.884</b>	<b>6.407</b>	<b>7.106</b>	<b>7.114</b>	<b>5.285</b>	<b>3.988</b>
	GEM-F	13.909	1.700	1.248	1.197	0.616	1.534	0.956	1.062	0.982	1.483	1.281	0.912	0.938
	GEM-HF	26.871	2.819	2.259	2.630	1.849	1.708	3.236	1.865	2.585	2.756	2.501	1.413	1.250
	PAM	32.678	3.173	2.511	3.524	2.871	2.819	3.096	2.667	2.444	2.570	2.687	2.656	1.660
	ECRANS	4.105	0.393	0.192	0.386	0.467	0.224	0.371	0.290	0.396	0.297	0.645	0.304	0.140
<b>TOTAL CDC DE LA BASSE-ZORN</b>	<b>146.571</b>	<b>16.426</b>	<b>11.147</b>	<b>11.436</b>	<b>11.620</b>	<b>13.191</b>	<b>12.307</b>	<b>13.593</b>	<b>13.094</b>	<b>12.999</b>	<b>13.000</b>	<b>9.662</b>	<b>8.096</b>	
<b>TOTAL GENERAL</b>	GEM-F	26.694	3.293	1.736	1.762	1.581	2.943	2.122	2.866	2.549	2.713	1.937	1.618	1.574
	GEM-HF	51.501	6.641	4.447	3.821	3.848	3.524	4.795	4.688	4.596	4.917	4.264	3.097	2.863
	PAM	60.518	5.664	4.465	5.355	5.350	6.020	4.802	5.421	5.290	4.745	5.703	4.393	3.310
<b>TOTAL GENERAL</b>	<b>7.858</b>	<b>0.828</b>	<b>0.499</b>	<b>0.498</b>	<b>0.841</b>	<b>0.704</b>	<b>0.588</b>	<b>0.618</b>	<b>0.659</b>	<b>0.624</b>	<b>1.096</b>	<b>0.554</b>	<b>0.349</b>	

## TONNAGES VERRE (Points apports volontaires) - COMMUNES 2023

	JANV.	FEV.	MARS	AVRIL	MAI	JUIN	JUIL.	AOUT	SEPT.	OCT.	NOV.	DEC.	TOTAL	KG/HAB
Bietlenheim	2.505	2.472	2.528	2.380	3.707	3.010	2.857	2.210	2.000	1.906	3.516	2.116	31.21	111.45
Geuderthém	6.364	7.085	7.241	6.106	9.882	7.440	7.472	6.926	6.106	6.315	9.143	6.053	86.13	36.61
Gries	7.709	6.672	6.753	6.904	8.736	6.783	7.384	7.765	6.492	6.258	8.263	6.767	86.49	30.69
Hoerd	15.915	12.830	15.994	15.020	19.945	14.652	14.674	15.616	12.764	14.684	16.501	13.352	181.95	40.88
Kurtzenhouse	2.505	2.698	2.988	2.564	4.077	3.500	3.077	2.780	2.572	2.687	3.571	2.590	35.61	34.11
Weitbruch	7.600	7.312	8.583	7.664	13.120	9.471	8.791	7.372	6.573	7.042	11.150	6.773	101.45	35.77
Weyersheim	12.688	12.611	13.836	14.084	17.069	12.783	12.896	14.638	12.529	12.521	16.044	13.275	164.97	48.97
<b>TOTAL</b>	<b>55.29</b>	<b>51.68</b>	<b>57.92</b>	<b>54.72</b>	<b>76.54</b>	<b>57.64</b>	<b>57.15</b>	<b>57.31</b>	<b>49.04</b>	<b>51.41</b>	<b>68.19</b>	<b>50.93</b>	<b>687.81</b>	<b>39.01</b>
KG/HABITANT	<b>3.14</b>	<b>2.93</b>	<b>3.29</b>	<b>3.10</b>	<b>4.34</b>	<b>3.27</b>	<b>3.24</b>	<b>3.25</b>	<b>2.78</b>	<b>2.92</b>	<b>3.87</b>	<b>2.89</b>	<b>39.01</b>	

### TONNAGES VERRE COMMUNES (Points d'Apports Volontaires)



**TONNAGES VETEMENTS (Points Apports Volontaires) - COMMUNES 2023**

	LeRelais Est	JANV.	FEV.	MARS	AVRIL	MAI	JUIN	JUIL.	AOUT	SEPT.	OCT.	NOV.	DEC.	TOTAL	KG/HAB	NB PAV
Bietlenheim														0.00	0.00	1
Geudertheim		1.550	0.512	1.339	0.829	1.194	1.199	0.912	1.237	0.628	1.153	0.978	0.833	12.36	4.70	2
Gries		2.214	1.585	1.864	2.80	2.03	1.94	1.77	1.07	0.96	2.74	1.66	0.99	21.62	7.51	6
Hoerd	4.37	1.14	0.46	1.15	0.64	1.43	1.78	1.13	0.99	1.17	1.00	1.50	0.67	17.44	3.80	4
Kurtzenhouse														0.00	0.00	0
Weitbruch		1.88	0.90	1.34	1.42	1.51	1.49	1.57	1.77	1.13	0.73	1.72	0.76	16.22	5.92	4
Weyersheim		1.75	0.68	2.25	1.36	1.15	2.23	1.81	1.91	1.53	1.40	2.32	0.72	19.11	5.59	7
<b>TOTAL</b>														<b>86.75</b>	4.92	24

**DECHETS DIFFUS SPECIFIQUES MENAGERS (déchèterie Geudertheim) - 2023**

EcoDDS-Collecteur Alsadis	JANV.	FEV.	MARS	AVRIL	MAI	JUIN	JUIL.	AOUT	SEPT.	OCT.	NOV.	DEC.	TOTAL	%	KG / HAB
Filtres à huile			0.049										0.05	1.09	0.00
Pateux et solides inflammables	0.705	0.294	1.439	0.296	0.144	0.161	0.081	0.338	0.208	0.492	0.170	0.091	4.42	98.03	0.25
Autres DDS liquides			0.012										0.01	0.27	0.00
Phytosanitaires et biocides			0.010										0.01	0.22	0.00
Bases													0.00		
Combustibles			0.003										0.00		
Aérosols			0.008										0.01	0.18	0.00
Acides			0.007										0.01		
Peintures acrylique					0.704	0.593	0.237	0.269	0.708	0.457	0.712	0.283			
<b>TOTAL</b>	0.705	0.294	1.528	0.296	0.848	0.754	0.318	0.607	0.916	0.949	0.882	0.374	<b>4.51</b>	100.00	0.26
KG / HABITANT	0.040	0.017	0.087	0.017	0.048	0.043	0.018	0.034	0.052	0.054	0.050	0.021			
Hors Eco DDS - collecteur TREDI	JANV.	FEV.	MARS	AVRIL	MAI	JUIN	JUIL.	AOUT	SEPT.	OCT.	NOV.	DEC.	TOTAL	%	KG / HAB
Peintures et assimilés	1.082	0.527	1.348	0.525	0.895	0.805	0.582	1.405	0.810	0.770	1.350	0.663	10.76	85.79	0.61
aérosols	0.119	0.033	0.158	0.088	0.156	0.119	0.078	0.059	0.078	0.078	0.103	0.105	1.17	9.36	0.07
non identifiés	0.222	0.048	0.052		0.022		0.024	0.056	0.024	0.025	0.095	0.040	0.61	4.85	0.03
dtqd (toxiques)													0.00	0.00	0.00
liquides minéraux corrosifs													0.00	0.00	0.00
<b>TOTAL</b>	1.423	0.608	1.558	0.613	1.073	0.924	0.684	1.520	0.912	0.873	1.548	0.808	<b>12.54</b>	100.00	

**COLLECTE EN PORTE A PORTE**
**TONNAGES OMr POUBELLES BLEUES - 2023**

	JANV.	FEV.	MARS	AVRIL	MAI	JUIN	JUIL.	AOUT	SEPT.	OCT.	NOV.	DEC.	Total
OM	131.56	124.22	139.14	128.32	143.04	163.72	136.14	145.48	135.54	142.74	169.86	146.86	<b>1706.62</b>
Nb bacs vidés	6681	6569	7321	6665	7842	9111	7546	8094	7302	7664	8745	8107	<b>91647.00</b>
KG / Hab	7.46	7.05	7.89	7.28	8.11	9.29	7.72	8.25	7.69	8.10	9.63	8.33	96.80

**TONNAGES RECYCLES POUBELLES JAUNES - 2023**

	JANV.	FEV.	MARS	AVRIL	MAI	JUIN	JUIL.	AOUT	SEPT.	OCT.	NOV.	DEC.	Total
Recyclés	119.98	90.50	134.18	95.86	97.22	96.30	105.74	125.04	112.40	96.84	99.10	99.60	<b>1272.76</b>
KG / Hab	6.81	5.13	7.61	5.44	5.51	5.46	6.00	7.09	6.38	5.49	5.62	5.65	72.19

**TONNAGES BORNES BIODECHETS - 2023**

	JANV.	FEV.	MARS	AVRIL	MAI	JUIN	JUIL.	AOUT	SEPT.	OCT.	NOV.	DEC.	Total
biodéchets	26.48	29.26	36.20	32.90	35.54	33.02	35.57	33.69	36.32	33.08	31.93	39.22	<b>403.21</b>
KG / Hab	1.50	1.66	2.05	1.87	2.02	1.87	2.02	1.91	2.06	1.88	1.81	2.22	22.87

## PRODUCTION DES DECHETS Communauté de Communes Basse Zorn

	Collecte (Tonnes)	Kg/Hab/an	%
Incinérables	527.56	29.92	5.58%
Non incinérables	416.32	23.61	4.41%
Métal	200.25	11.36	2.12%
Gravats	1209.82	68.62	12.81%
Déchets verts	1643.03	93.20	17.39%
Papiers/Cartons(Déchèteries)	181.80	10.31	1.92%
Bois	409.40	23.22	4.33%
Piles	2.16	0.12	0.02%
Huiles minerales	9.00	0.51	0.10%
Huiles vegetales	3.10	0.18	0.03%
DDS	21.02	1.19	0.22%
Amiante ciment	2.10	0.12	0.02%
Pneus	12.40	0.70	0.13%
Autres (cartouches, lampes)	1.19	0.07	0.01%
Vêtements (Communes et Déchèteries)	100.30	5.69	1.06%
Verre (Communes et Déchèteries)	783.40	44.44	8.29%
DEEE	146.57	8.31	1.55%
Ecomaison	394.78	22.39	4.18%
Déchets Recyclables (poubelle jaune)	1272.76	72.19	13.47%
Ordures Ménagères Résiduelles	1706.62	96.80	18.07%
Biodéchets	403.21	22.87	4.27%
<b>TOTAL</b>	<b>9446.78</b>	<b>535.84</b>	100.00%

DECHETS RECYCLES		DECHETS ENFOUIS		DECHETS INCINERES	
Métal	200.25	Non incinérables	416.32	Incinérables	527.56
déchets poubelle jaune	1272.76				
Gravats	1209.82	Amiante	2.10	Ordures Menagères	1706.62
Déchets verts	1643.03				
Papiers/Cartons(Déchetteries)	181.80				
Ecomaison	394.78				
Bois	409.40				
Autres	1.19				
Piles	2.16				
DDS	21.02				
Pneus	12.40				
Huiles minérales	9.00				
Huiles végétales	3.10				
DEEE	146.57				
Verre (Communes et Déchetteries)	783.40				
Biodéchets	403.21				
Vêtements	100.30				
<b>TOTAL</b>	<b>6794.18</b>	<b>418.42</b>		<b>2234.18</b>	
pourcentage	71.92		4.43		23.65

## Annexe 3 : Fréquentation des déchèteries en 2023

	Geudertheim			Gries			Weyersheim		
	Particuliers	Professionnels	Administration	Particuliers	Professionnels	Administration	Particuliers	Professionnels	Administration
Bietlenheim	710	4	5	101	0	0	226	0	10
Geudertheim	7209	127	61	256	9	6	434	0	0
Gries	382	6	2	8525	103	20	611	0	0
Hoerd	9061	283	24	459	70	18	2629	0	5
Kurtzenhouse	287	12	4	2166	12	15	474	0	0
Weitbruch	238	14	0	8856	65	15	141	0	0
Weyersheim	3976	96	17	1583	62	21	6100	0	13

### DECHETERIE DE GEUDERTHEIM 2023

TABLEAU DE FREQUENTATION													
	JANV.	FEV.	MARS	AVRIL	MAI	JUIN	JUIL.	AOUT	SEPT.	OCT.	NOV.	DEC.	Total
particuliers	1486	1249	1856	2306	2589	2253	1215	2266	2202	1921	1380	1266	21989
professionnels	39	27	51	53	49	62	38	52	48	45	31	42	537
régie	15	19	6	6	6	12	5	12	30	22	21	12	166
administrations	18	9	13	7	7	11	2	7	12	9	6	27	128
<b>total passages</b>	<b>1558</b>	<b>1304</b>	<b>1926</b>	<b>2372</b>	<b>2651</b>	<b>2338</b>	<b>1260</b>	<b>2337</b>	<b>2292</b>	<b>1997</b>	<b>1438</b>	<b>1347</b>	<b>22820</b>

NOMBRE DE VIDANGES DES BENNES DECHETERIE													
	JANV.	FEV.	MARS	AVRIL	MAI	JUIN	JUIL.	AOUT	SEPT.	OCT.	NOV.	DEC.	Total
incinérables	9	9	11	12	10	12	10	11	10	9	8	9	120
non incinérables	2	2	3	2	3	3	2	2	3	3	3	2	30
métal	2	3	3	4	3	3	3	3	4	3	3	2	36
gravats	3	4	4	4	6	6	7	7	5	5	2	3	56
déchets verts	4	5	7	5	9	7	5	6	10	10	7	5	80
papiers/cartons	3	3	2	3	3	3	3	1	2	3	3	4	33
bois	4	4	4	6	5	4	6	4	6	4	5	4	56
Polystyrène	2	2	1	3	1	2	3	2	2	2	2	1	23
Plâtre	2	2	4	3	4	3	2	2	3	4	2	3	34
<b>total</b>	<b>31</b>	<b>34</b>	<b>39</b>	<b>42</b>	<b>44</b>	<b>43</b>	<b>41</b>	<b>34</b>	<b>45</b>	<b>43</b>	<b>35</b>	<b>33</b>	<b>468</b>

VOLUME COLLECTE PAR TYPE DE DECHETS ( m3 )													
	JANV.	FEV.	MARS	AVRIL	MAI	JUIN	JUIL.	AOUT	SEPT.	OCT.	NOV.	DEC.	Total
incinérables	279	279	341	372	310	372	310	341	310	279	248	279	3720
non incinérables	62	62	93	62	93	93	62	62	93	93	93	62	930
métal	62	93	93	124	93	93	93	93	124	93	93	62	1116
gravats	24	32	32	32	48	48	56	56	40	40	16	24	448
déchets verts	124	155	217	155	279	217	155	186	310	310	217	155	2480
papiers/cartons	93	93	62	93	93	93	93	31	62	93	93	124	1023
bois	124	124	124	186	155	124	186	124	186	124	155	124	1736
<b>total</b>	<b>768</b>	<b>838</b>	<b>962</b>	<b>1024</b>	<b>1071</b>	<b>1040</b>	<b>955</b>	<b>893</b>	<b>1125</b>	<b>1032</b>	<b>915</b>	<b>830</b>	<b>11453</b>

DECHETERIE DE GEUDERTHEIM	JANV.	FEV.	MARS	AVRIL	MAI	JUN	JUIL.	AOUT	SEPT.	OCT.	NOV.	DEC.	TOTAL
	<b>Incinérables</b>												
tonnages	24.22	23.76	27.34	34.12	25.14	28.40	25.18	30.86	27.24	24.86	20.14	21.18	312.44
nombre de vidanges	9.00	9.00	11.00	12.00	10.00	12.00	10.00	11.00	10.00	9.00	8.00	9.00	120.00
volumre collecté	279.00	279.00	341.00	372.00	310.00	372.00	310.00	341.00	310.00	279.00	248.00	279.00	3720.00
tonnes/vidanges	2.69	2.64	2.49	2.84	2.51	2.37	2.52	2.81	2.72	2.76	2.52	2.35	2.60
<b>Encombrants</b>													
tonnages	14.20	16.08	17.66	10.80	20.50	16.18	10.44	14.06	16.92	16.56	15.92	14.68	184.00
nombre de vidanges	2.00	2.00	3.00	2.00	3.00	3.00	2.00	2.00	3.00	3.00	3.00	2.00	30.00
volumre collecté	62.00	62.00	93.00	62.00	93.00	93.00	62.00	62.00	93.00	93.00	93.00	62.00	930.00
tonnes/vidanges	7.10	8.04	5.89	5.40	6.83	5.39	5.22	7.03	5.64	5.52	5.31	7.34	6.13
<b>Métal</b>													
tonnages	6.20	10.02	7.28	11.64	8.72	10.34	9.66	8.78	11.92	7.46	8.96	5.04	106.02
nombre de vidanges	2.00	3.00	3.00	4.00	3.00	3.00	3.00	3.00	4.00	3.00	3.00	2.00	36.00
volumre collecté	62.00	93.00	93.00	124.00	93.00	93.00	93.00	93.00	124.00	93.00	93.00	62.00	1116.00
tonnes/vidanges	3.10	3.34	2.43	2.91	2.91	3.45	3.22	2.93	2.98	2.49	2.99	2.52	2.95
<b>Gravats</b>													
tonnages	20.60	23.60	31.86	35.40	46.12	38.46	45.98	37.98	27.52	28.74	15.50	19.32	371.08
nombre de vidanges	3.00	4.00	4.00	4.00	6.00	6.00	7.00	7.00	5.00	5.00	2.00	3.00	56.00
volumre collecté	24.00	32.00	32.00	32.00	48.00	48.00	56.00	56.00	40.00	40.00	16.00	24.00	448.00
tonnes/vidanges	6.87	5.90	7.97	8.85	7.69	6.41	6.57	5.43	5.50	5.75	7.75	6.44	6.63
<b>Déchets verts</b>													
tonnages	19.42	15.24	31.14	35.52	64.78	31.88	25.22	4.08	51.64	45.78	29.48	22.56	376.74
nombre de vidanges	4.00	5.00	7.00	5.00	9.00	7.00	5.00	6.00	10.00	10.00	7.00	5.00	80.00
volumre collecté	124.00	155.00	217.00	155.00	279.00	217.00	155.00	186.00	310.00	310.00	217.00	155.00	2480.00
tonnes/vidanges	4.86	3.05	4.45	7.10	7.20	4.55	5.04	0.68	5.16	4.58	4.21	4.51	4.71
<b>Papiers/Carions</b>													
tonnages	8.52	8.72	7.34	8.84	9.54	8.68	9.90	19.90	6.34	10.10	8.70	12.52	119.10
nombre de vidanges	3.00	3.00	2.00	3.00	3.00	3.00	3.00	1.00	2.00	3.00	3.00	4.00	33.00
volumre collecté	93.00	93.00	62.00	93.00	93.00	93.00	93.00	31.00	62.00	93.00	93.00	124.00	1023.00
tonnes/vidanges	2.84	2.91	3.67	2.95	3.18	2.89	3.30	19.90	3.17	3.37	2.90	3.13	3.61
<b>Bois</b>													
tonnages	16.14	13.70	18.50	25.26	22.02	16.68	24.04	29.00	20.44	13.94	16.16	11.00	226.88
nombre de vidanges	4.00	4.00	4.00	6.00	5.00	4.00	6.00	4.00	6.00	4.00	5.00	4.00	56.00
volumre collecté	124.00	124.00	124.00	186.00	155.00	124.00	186.00	124.00	186.00	124.00	155.00	124.00	1736.00
tonnes/vidanges	4.04	3.43	4.63	4.21	4.40	4.17	4.01	7.25	3.41	3.49	3.23	2.75	4.05
<b>BILAN</b>													
tonnages totaux	109.30	111.12	141.12	161.58	196.82	150.62	150.42	144.66	162.02	147.44	114.86	106.30	1696.26
nombre de vidanges	23.00	26.00	30.00	30.00	34.00	34.00	30.00	30.00	34.00	33.00	26.00	25.00	411.00
volumre collecté	768.00	838.00	962.00	1024.00	1071.00	1040.00	955.00	893.00	1125.00	1032.00	915.00	830.00	11453.00
fréquentation/mois	1486.00	1249.00	1856.00	2306.00	2589.00	2253.00	1215.00	2266.00	2202.00	1921.00	1380.00	1266.00	21989.00
kg/visiteur	73.55	88.97	76.03	70.07	76.02	66.85	123.80	63.84	73.58	76.75	83.23	83.97	77.14
tonnes/vidanges	4.75	4.27	4.70	5.39	5.79	4.43	5.01	4.82	4.77	4.47	4.42	4.25	4.13
m3/visiteur	0.52	0.67	0.52	0.44	0.41	0.46	0.79	0.39	0.51	0.54	0.66	0.66	0.52
densité (kg/rm3)	142.32	132.60	146.69	157.79	183.77	144.83	157.51	161.99	144.02	142.87	125.53	128.07	148.11

## DECHETERIE DE GRIES 2023

### TABLEAU DE FREQUENTATION

	JANV.	FEV.	MARS	AVRIL	MAI	JUIN	JUIL.	AOUT	SEPT.	OCT.	NOV.	DEC.	Total
particuliers	1283	1147	1756	2248	2166	2038	2211	2476	1995	1986	1516	1134	21956
professionnels	28	29	37	30	22	42	36	26	20	17	27	7	321
régie	17	10	6	3	4	6	11	13	12	18	20	15	135
administrations	11	10	13	8	4	5	6	8	5	6	10	9	95
<b>total passages</b>	<b>1339</b>	<b>1196</b>	<b>1812</b>	<b>2289</b>	<b>2196</b>	<b>2091</b>	<b>2264</b>	<b>2523</b>	<b>2032</b>	<b>2027</b>	<b>1573</b>	<b>1165</b>	<b>22507</b>

Janvier - Mai 2019 : Borne hors service-nb visiteurs estimés

### NOMBRE DE VIDANGES DES BENNES DECHETERIE

	JANV.	FEV.	MARS	AVRIL	MAI	JUIN	JUIL.	AOUT	SEPT.	OCT.	NOV.	DEC.	Total
incinérables	3	4	5	4	4	5	4	4	5	3	3	4	48
non incinérables	4	2	4	4	3	4	3	4	3	4	2	3	40
métal	2	2	3	2	2	3	3	4	3	3	3	3	33
gravats	6	4	6	7	2	5	7	8	5	7	5	5	67
déchets verts	4	5	8	7	10	7	7	7	10	10	7	7	89
papiers/cartons	2	1	2	2	1	2	3	1	2	2	1	2	21
bois	4	4	5	4	5	5	6	8	6	5	5	3	60
<b>total</b>	<b>25</b>	<b>22</b>	<b>33</b>	<b>30</b>	<b>27</b>	<b>31</b>	<b>40</b>	<b>36</b>	<b>34</b>	<b>34</b>	<b>26</b>	<b>27</b>	<b>358</b>

### VOLUME COLLECTE PAR TYPE DE DECHETS ( m3 )

	JANV.	FEV.	MARS	AVRIL	MAI	JUIN	JUIL.	AOUT	SEPT.	OCT.	NOV.	DEC.	Total
incinérables	93	124	155	124	124	155	124	124	155	93	93	124	1488
non incinérables	124	62	124	124	93	124	93	124	93	124	62	93	1240
métal	62	62	93	62	62	93	93	124	93	93	93	93	1023
gravats	48	32	48	56	16	40	56	64	40	56	40	40	536
déchets verts	124	155	248	217	310	217	217	217	310	310	217	217	2759
papiers/cartons	62	31	62	62	31	62	93	31	62	62	31	62	651
bois	124	124	155	124	155	155	186	248	186	155	155	93	1860
<b>total</b>	<b>637</b>	<b>590</b>	<b>885</b>	<b>930</b>	<b>791</b>	<b>846</b>	<b>862</b>	<b>932</b>	<b>939</b>	<b>893</b>	<b>691</b>	<b>722</b>	<b>9557</b>

DECHETERIE DE GRIES	JANV.	FEV.	MARS	AVRIL	MAI	JUIN	JUIL.	AOUT	SEPT.	OCT.	NOV.	DEC.	TOTAL
<b>Incinérables</b>													
tonnages	13.96	17.72	19.58	19.20	17.56	20.60	19.70	19.56	22.34	13.78	14.66	16.46	215.12
nombre de vidanges	3.00	4.00	5.00	4.00	4.00	5.00	4.00	4.00	5.00	3.00	3.00	4.00	48.00
volume collecté	4.00	124.00	155.00	124.00	124.00	155.00	124.00	124.00	155.00	93.00	93.00	124.00	1399.00
tonnes/vidanges	2.00	4.43	3.92	4.80	4.39	4.12	4.93	4.89	4.47	4.59	4.89	4.12	4.48
<b>Encombrants</b>													
tonnages	22.42	13.72	24.18	25.42	16.40	24.48	21.40	21.60	16.62	21.08	12.76	12.24	232.32
nombre de vidanges	4.00	2.00	4.00	4.00	3.00	4.00	3.00	4.00	3.00	4.00	2.00	3.00	40.00
volume collecté	124.00	62.00	124.00	124.00	93.00	124.00	93.00	124.00	93.00	124.00	62.00	93.00	1240.00
tonnes/vidanges	5.61	6.86	6.05	6.36	5.47	6.12	7.13	5.40	5.54	5.27	6.38	4.08	5.81
<b>Métal</b>													
tonnages	6.12	5.82	10.30	7.08	6.42	9.84	9.34	11.98	5.48	7.84	7.83	6.18	94.23
nombre de vidanges	2.00	2.00	3.00	2.00	2.00	3.00	3.00	4.00	3.00	3.00	3.00	3.00	33.00
volume collecté	62.00	62.00	93.00	62.00	62.00	93.00	93.00	124.00	93.00	93.00	93.00	93.00	1023.00
tonnes/vidanges	3.06	2.91	3.43	3.54	3.21	3.28	3.11	3.00	1.83	2.61	2.61	2.06	2.86
<b>Gravats</b>													
tonnages	31.90	22.90	32.14	33.20	49.36	28.32	51.78	58.18	22.96	36.70	23.62	19.20	410.26
nombre de vidanges	6.00	4.00	6.00	7.00	2.00	5.00	7.00	8.00	5.00	7.00	5.00	5.00	67.00
volume collecté	48.00	32.00	48.00	56.00	16.00	40.00	56.00	64.00	40.00	56.00	40.00	40.00	536.00
tonnes/vidanges	5.32	5.73	5.36	4.74	24.68	5.66	7.40	7.27	4.59	5.24	4.72	3.84	6.12
<b>Déchets verts</b>													
tonnages	17.62	18.92	38.66	47.22	79.88	39.38	39.20	58.38	68.12	65.50	43.92	32.28	549.08
nombre de vidanges	4.00	5.00	8.00	7.00	10.00	7.00	7.00	7.00	10.00	10.00	7.00	7.00	89.00
volume collecté	124.00	155.00	248.00	217.00	310.00	217.00	217.00	217.00	310.00	310.00	217.00	217.00	2759.00
tonnes/vidanges	4.41	3.78	4.83	6.75	7.99	5.63	5.60	8.34	6.81	6.55	6.27	4.61	6.17
<b>Papiers/Cartons</b>													
tonnages	6.78	3.50	6.84	7.32	3.36	7.64	11.08	4.62	7.82	6.78	5.28	7.50	78.52
nombre de vidanges	2.00	1.00	2.00	2.00	1.00	2.00	3.00	1.00	2.00	2.00	1.00	2.00	21.00
volume collecté	62.00	31.00	62.00	62.00	31.00	62.00	93.00	31.00	62.00	62.00	31.00	62.00	651.00
tonnes/vidanges	3.39	3.50	3.42	3.66	3.36	3.82	3.69	4.62	3.91	3.39	5.28	3.75	3.74
<b>Bois</b>													
tonnages	12.58	14.00	14.96	12.86	15.78	15.32	18.66	29.74	15.40	15.58	16.68	10.06	191.62
nombre de vidanges	4.00	4.00	5.00	4.00	5.00	5.00	6.00	8.00	6.00	5.00	5.00	3.00	60.00
volume collecté	124.00	124.00	155.00	124.00	155.00	155.00	186.00	248.00	186.00	155.00	155.00	93.00	1860.00
tonnes/vidanges	3.15	3.50	2.99	3.22	3.16	3.06	3.11	3.72	2.57	3.12	3.34	3.35	3.19
<b>BILAN</b>													
tonnages totaux	111.38	96.58	146.66	152.30	186.76	145.58	171.16	204.06	158.74	167.26	124.75	103.92	1771.15
nombre de vidanges	25.00	22.00	33.00	30.00	27.00	31.00	33.00	36.00	34.00	34.00	26.00	27.00	358.00
volume collecté	548.00	590.00	885.00	769.00	791.00	846.00	862.00	932.00	939.00	893.00	691.00	722.00	9468.00
fréquentation/mois	1283.00	1147.00	1756.00	2248.00	2166.00	2038.00	2211.00	2476.00	1995.00	1986.00	1516.00	1134.00	21956.00
kg/visiteur	86.81	84.20	83.52	67.75	87.15	71.43	77.41	82.42	79.57	84.22	82.29	91.64	80.67
tonnes/vidanges	4.46	4.39	4.44	5.08	6.99	4.70	5.19	5.67	4.67	4.92	4.80	3.85	4.95
m3/misteur	0.43	0.51	0.50	0.34	0.37	0.42	0.39	0.38	0.47	0.45	0.46	0.64	0.43
densité (kg/m3)	203.25	163.69	165.72	198.05	238.63	172.08	198.56	218.95	169.05	187.30	180.54	143.93	187.07



## DECHETERIE DE WEYERSHEIM 2023

### TABLEAU DE FREQUENTATION

	JANV.	FEV.	MARS	AVRIL	MAI	JUIN	JUIL.	AOUT	SEPT.	OCT.	NOV.	DEC.	Total
particuliers	366	487	872	1056	1259	1092	649	1445	1112	1110	785	415	10648
administration	2	5	1	1	2	5	2	0	3	2	4	1	28
professionnel	1												1
<b>TOTAL</b>	<b>369</b>	<b>492</b>	<b>873</b>	<b>1057</b>	<b>1261</b>	<b>1097</b>	<b>651</b>	<b>1445</b>	<b>1115</b>	<b>1112</b>	<b>789</b>	<b>416</b>	<b>10677</b>

### NOMBRE DE VIDANGES DES BENNES DECHETERIE

	JANV.	FEV.	MARS	AVRIL	MAI	JUIN	JUIL.	AOUT	SEPT.	OCT.	NOV.	DEC.	Total
gravats	5	4	5	7	5	8	7	10	6	6	3	5	71
déchets verts	19	28	27	23	23	20	24	27	33	38	26	19	307
<b>total</b>	<b>24</b>	<b>32</b>	<b>32</b>	<b>30</b>	<b>28</b>	<b>28</b>	<b>31</b>	<b>37</b>	<b>39</b>	<b>44</b>	<b>29</b>	<b>24</b>	<b>378</b>

### VOLUME COLLECTE PAR TYPE DE DECHETS ( m3 )

	JANV.	FEV.	MARS	AVRIL	MAI	JUIN	JUIL.	AOUT	SEPT.	OCT.	NOV.	DEC.	Total
gravats	40	32	40	56	40	64	56	80	48	48	24	40	568
déchets verts	589	868	837	713	713	620	744	837	1023	1178	806	589	9517
<b>total</b>	<b>629</b>	<b>900</b>	<b>877</b>	<b>769</b>	<b>753</b>	<b>684</b>	<b>800</b>	<b>917</b>	<b>1071</b>	<b>1226</b>	<b>830</b>	<b>629</b>	<b>10085</b>

DECHETERIE DE WEYERSHEIM	JANV.	FEV.	MARS	AVRIL	MAI	JUIN	JUIL.	AOUT	SEPT.	OCT.	NOV.	DEC.	TOTAL
<b>Gravats</b>													
tonnages	22.96	18.20	16.40	44.46	28.34	54.24	52.62	57.94	29.80	37.90	20.18	30.44	428.48
nombre de vidanges	5.00	4.00	5.00	7.00	5.00	8.00	7.00	10.00	6.00	6.00	3.00	5.00	71.00
volume collecté	40.00	32.00	40.00	56.00	40.00	64.00	56.00	80.00	48.00	48.00	24.00	40.00	568.00
tonnes/vidanges	4.59	4.55	3.28	6.35	5.67	6.78	7.52	5.79	4.97	6.32	6.73	6.09	6.03
<b>Déchets verts</b>													
tonnages	29.96	45.18	56.04	44.94	71.22	33.44	45.00	91.60	70.06	85.19	60.02	43.08	675.73
nombre de vidanges	19.00	28.00	27.00	23.00	23.00	20.00	24.00	27.00	33.00	38.00	26.00	19.00	307.00
volume collecté	589.00	868.00	837.00	713.00	713.00	620.00	744.00	837.00	1023.00	1178.00	806.00	589.00	9517.00
tonnes/vidanges	1.58	1.61	2.08	1.95	3.10	1.67	1.88	3.39	2.12	2.24	2.31	2.27	2.20

<b>BILAN</b>													
tonnages totaux	52.92	63.38	72.44	89.40	99.56	87.68	97.62	149.54	99.86	123.09	80.20	73.52	1104.21
nombre de vidanges	24.00	32.00	32.00	30.00	28.00	28.00	31.00	37.00	39.00	44.00	29.00	24.00	378.00
volume collecté	629.00	900.00	877.00	769.00	753.00	684.00	800.00	917.00	1071.00	1226.00	830.00	629.00	10085.00
fréquentation/mois	369.00	492.00	873.00	1057.00	1261.00	1097.00	651.00	1445.00	1115.00	1112.00	789.00	416.00	10677.00
kg/visiteur	143.41	128.82	82.98	84.58	78.95	79.93	149.95	103.49	89.56	110.69	101.65	176.73	103.42
tonnes/vidanges	2.21	1.98	2.26	2.98	3.56	3.13	3.15	4.04	2.56	2.80	2.77	3.06	2.92
m3/visiteur	1.70	1.83	1.00	0.73	0.60	0.62	1.23	0.63	0.96	1.10	1.05	1.51	0.94
densité (kg/m3)	84.13	70.42	82.60	116.25	132.22	128.19	122.03	163.08	93.24	100.40	96.63	116.88	109.49

## TOUTES DECHETERIES 2023

### TABLEAU DE FREQUENTATION

	JANV.	FEV.	MARS	AVRIL	MAI	JUIN	JUIL.	AOUT	SEPT.	OCT.	NOV.	DEC.	Total
	3266	2992	4611	5718	6108	5526	4175	6305	5439	5136	3800	2928	<b>56004</b>

### NOMBRE DE VIDANGES DES BENNES DECHETERIE

	JANV.	FEV.	MARS	AVRIL	MAI	JUIN	JUIL.	AOUT	SEPT.	OCT.	NOV.	DEC.	Total
incinérables	12	13	16	16	14	17	14	15	15	12	11	13	168
non incinérables	6	4	7	6	6	7	5	6	6	7	5	5	70
métal	4	5	6	6	5	6	6	7	7	6	6	5	69
gravats	49	40	50	67	48	75	70	95	58	60	31	48	691
déchets verts	27	38	42	35	42	34	36	40	53	58	40	31	476
papiers/cartons	5	4	4	5	4	5	6	2	4	5	4	6	54
bois	8	8	9	10	10	9	12	12	12	9	10	7	116
total	111	112	134	145	129	153	149	177	155	157	107	115	1644

### VOLUME COLLECTE PAR TYPE DE DECHETS (m3 )

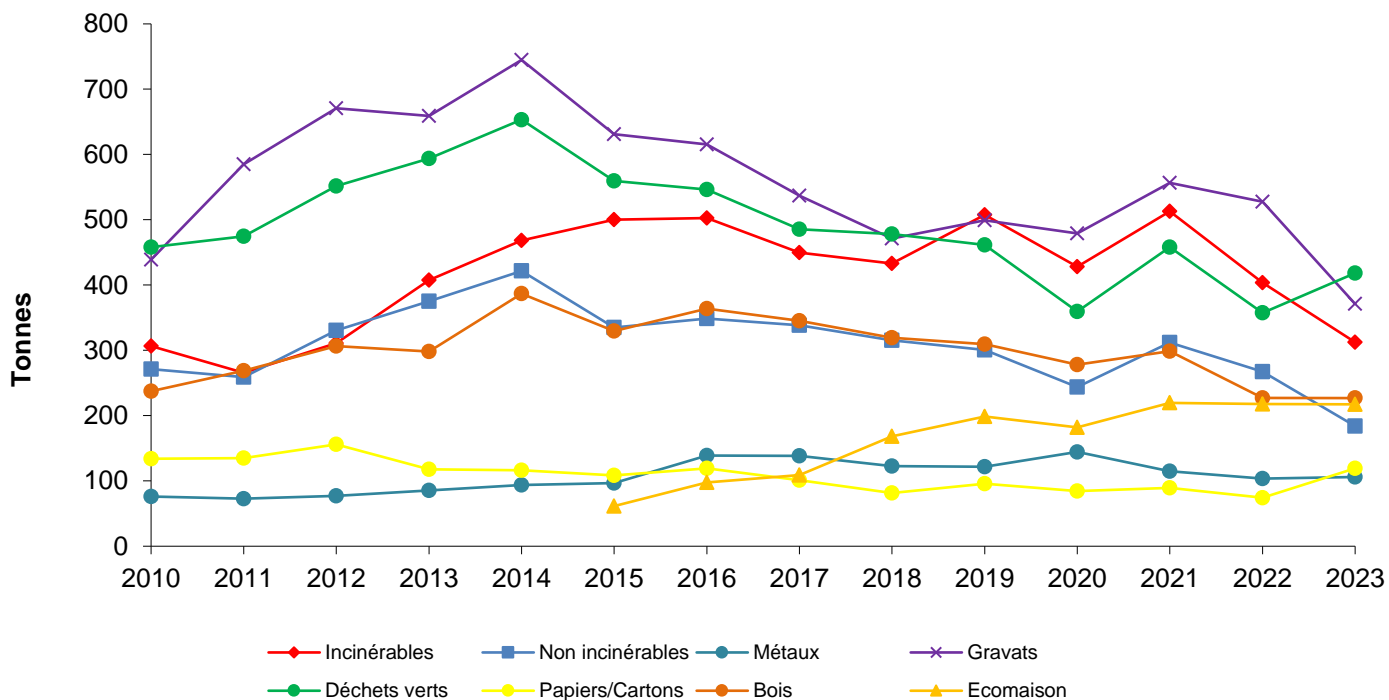
	JANV.	FEV.	MARS	AVRIL	MAI	JUIN	JUIL.	AOUT	SEPT.	OCT.	NOV.	DEC.	Total
incinérables	372	403	496	496	434	527	434	465	465	372	341	403	5208
non incinérables	186	124	217	186	186	217	155	186	186	217	155	155	2170
métal	124	155	186	186	155	186	186	217	217	186	186	155	2139
gravats	112	96	120	144	104	152	168	200	128	144	80	104	1552
déchets verts	837	1178	1302	1085	1302	1054	1116	1240	1643	1798	1240	961	14756
papiers/cartons	155	124	124	155	124	155	186	62	124	155	124	186	1674
bois	248	248	279	310	310	279	372	372	372	279	310	217	3596
total	1405	1428	1847	1954	1862	1886	1817	1825	2064	1925	1606	1552	21010

TOUTES DECHETERIES	JANV.	FEV.	MARS	AVRIL	MAI	JUN	JUL.	AOUT	SEPT.	OCT.	NOV.	DEC.	TOTAL
<b>Incinérables</b>													
tonnages	38.18	41.48	46.92	53.32	42.70	49.00	44.88	50.42	49.58	38.64	34.80	37.64	527.56
nombre de vidanges	12.00	13.00	16.00	16.00	14.00	17.00	14.00	15.00	15.00	12.00	11.00	13.00	168.00
volumé collecté	372.00	403.00	496.00	496.00	434.00	527.00	434.00	465.00	465.00	372.00	341.00	403.00	5208.00
tonnes/vidanges	3.18	3.19	2.93	3.33	3.05	2.88	3.21	3.36	3.31	3.22	3.16	2.90	3.14
<b>Non incinérables</b>													
tonnages	36.62	29.80	41.84	36.22	36.90	40.66	31.84	35.66	33.54	37.64	28.68	26.92	416.32
nombre de vidanges	6.00	4.00	7.00	6.00	6.00	7.00	5.00	6.00	6.00	7.00	5.00	5.00	70.00
volumé collecté	186.00	124.00	217.00	186.00	186.00	217.00	155.00	186.00	186.00	217.00	155.00	155.00	2170.00
tonnes/vidanges	6.10	7.45	5.98	6.04	6.15	5.81	6.37	5.94	5.59	5.38	5.74	5.38	5.95
<b>Métal</b>													
tonnages	12.32	15.84	17.58	18.72	15.14	20.18	19.00	20.76	17.40	15.30	16.79	11.22	200.25
nombre de vidanges	4.00	5.00	6.00	6.00	5.00	6.00	6.00	7.00	7.00	6.00	6.00	5.00	69.00
volumé collecté	124.00	155.00	186.00	186.00	155.00	186.00	186.00	217.00	217.00	186.00	186.00	155.00	2139.00
tonnes/vidanges	3.08	3.17	2.93	3.12	3.03	3.36	3.17	2.97	2.49	2.55	2.80	2.24	2.90
<b>Gravats</b>													
tonnages	75.46	64.70	96.10	113.06	123.82	121.02	149.68	154.10	80.28	103.34	59.30	68.96	1209.82
nombre de vidanges	49.00	40.00	50.00	67.00	48.00	75.00	70.00	95.00	58.00	60.00	31.00	48.00	691.00
volumé collecté	112.00	96.00	120.00	144.00	104.00	152.00	168.00	200.00	128.00	144.00	80.00	104.00	1552.00
tonnes/vidanges	1.54	1.62	1.92	1.69	2.58	1.61	2.14	1.62	1.38	1.72	1.91	1.44	1.75
<b>Dechets verts</b>													
tonnages	67.00	79.34	125.84	127.68	215.88	104.70	109.42	154.06	189.82	196.47	133.42	97.92	1601.55
nombre de vidanges	27.00	38.00	42.00	35.00	42.00	34.00	36.00	40.00	53.00	58.00	40.00	31.00	476.00
volumé collecté	837.00	1178.00	1302.00	1085.00	1302.00	1054.00	1116.00	1240.00	1643.00	1798.00	1240.00	961.00	14756.00
tonnes/vidanges	2.48	2.09	3.00	3.65	5.14	3.08	3.04	3.85	3.58	3.39	3.34	3.16	3.36
<b>Papiers/Cartons</b>													
tonnages	15.30	12.22	14.18	16.16	12.90	16.32	20.98	24.52	14.16	16.88	13.98	20.02	197.62
nombre de vidanges	5.00	4.00	4.00	5.00	4.00	5.00	6.00	2.00	4.00	5.00	4.00	6.00	54.00
volumé collecté	155.00	124.00	124.00	155.00	124.00	155.00	186.00	62.00	124.00	155.00	124.00	186.00	1674.00
tonnes/vidanges	3.06	3.06	3.55	3.23	3.23	3.26	3.50	12.26	3.54	3.38	3.50	3.34	3.66
<b>Bois</b>													
tonnages	28.72	27.70	33.46	38.12	37.80	32.00	42.70	58.74	35.84	29.52	32.84	21.06	418.50
nombre de vidanges	8.00	8.00	9.00	10.00	10.00	9.00	12.00	12.00	12.00	9.00	10.00	7.00	116.00
volumé collecté	248.00	248.00	279.00	310.00	310.00	279.00	372.00	372.00	372.00	279.00	310.00	217.00	3596.00
tonnes/vidanges	3.59	3.46	3.72	3.81	3.78	3.56	3.56	4.90	2.99	3.28	3.28	3.01	3.61
<b>BILAN</b>													
tonnages totaux	273.60	271.08	375.92	403.28	485.14	383.88	418.50	498.26	420.62	437.79	319.81	283.74	4571.62
nombre de vidanges	111.00	112.00	134.00	145.00	129.00	153.00	149.00	177.00	155.00	157.00	107.00	115.00	1644.00
volumé collecté	1405.00	1428.00	1847.00	1954.00	1862.00	1886.00	1817.00	1825.00	2064.00	1925.00	1606.00	1552.00	21171.00
fréquentation/mois	3266.00	2992.00	4611.00	5718.00	6108.00	5526.00	4175.00	6305.00	5439.00	5136.00	3800.00	2928.00	56004.00
kg/m3/steleur	83.77	90.60	81.53	70.53	79.43	69.47	100.24	79.03	77.33	85.24	84.16	96.91	81.63
tonnes/vidanges	2.46	2.42	2.81	2.78	3.76	2.51	2.81	2.82	2.71	2.79	2.99	2.47	2.78
m3/visiteur	0.43	0.48	0.40	0.34	0.30	0.34	0.44	0.29	0.38	0.37	0.42	0.53	0.38
densité (kg/m3)	194.73	189.83	203.53	206.39	260.55	203.54	230.32	273.02	203.79	227.42	199.13	182.82	215.94

## Annexe 4 : Évolution des tonnages collectés depuis 2010

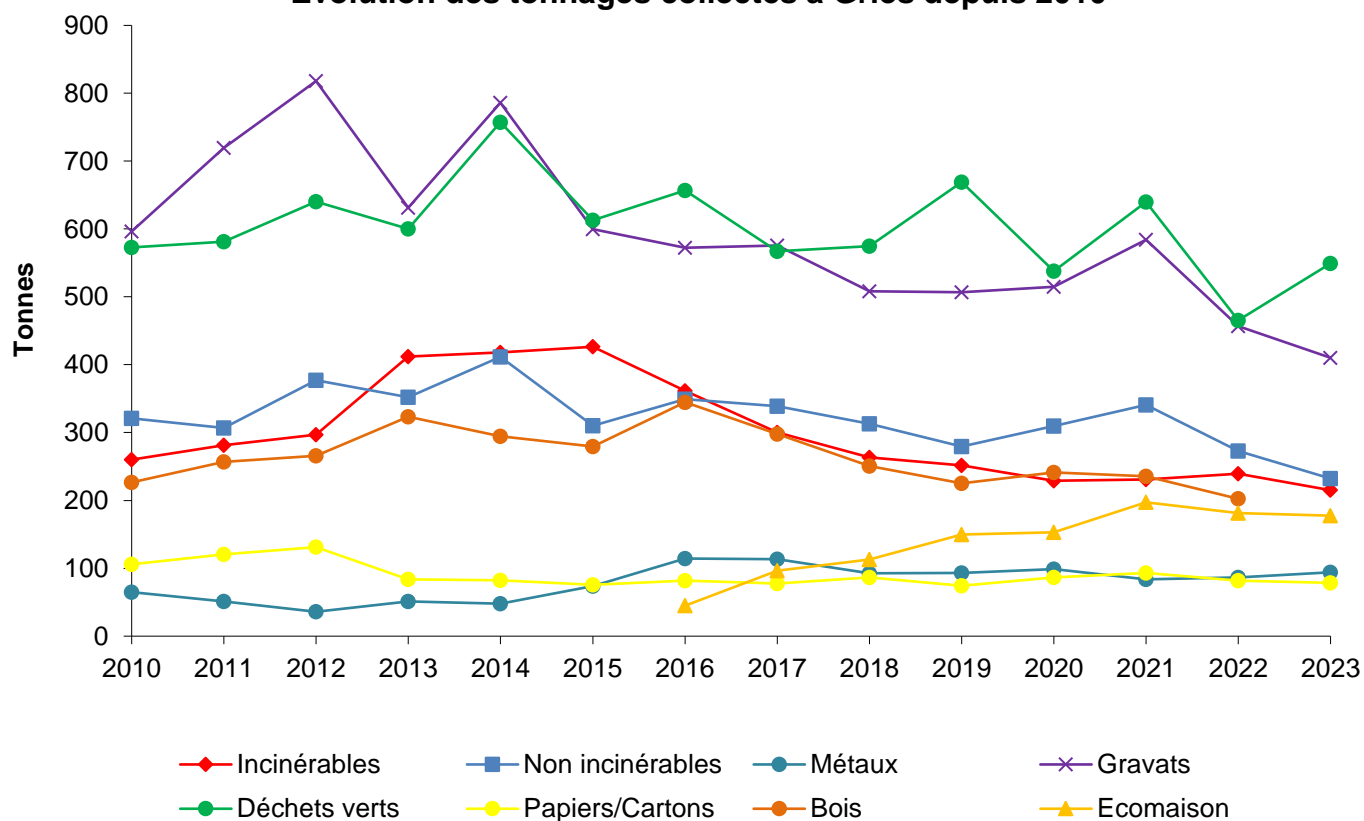
	GEUDERTHEIM													
	2010	2011	2012	2013	2014	2015	2016	2017	2018	2019	2020	2021	2022	2023
Incinérables	306.64	265.64	310.78	407.34	468.52	499.96	502.7	449.7	432.96	507.38	428.08	512.9	403.76	312.44
Non incinérables	271.04	258.90	330.50	375.00	421.54	335.20	348.74	338.3	315.40	300.86	243.82	311.76	267.54	184
Métaux	76.10	72.82	77.30	85.58	93.92	96.92	138.74	138.28	122.66	121.60	144.44	114.76	103.34	106.02
Gravats	439.10	585.16	670.68	659.24	744.84	631.04	615.34	536.76	471.22	499.28	479.08	556.7	527.60	371.08
Déchets verts	457.80	474.64	551.72	593.64	653.36	559.54	546.22	485.52	478.34	461.21	359.72	457.94	357.36	418.22
Papiers/Cartons	134.04	135.00	155.92	117.60	116.30	108.42	119.34	100.88	81.56	95.94	84.32	89.34	74.31	119.1
Bois	237.46	268.98	306.46	298.20	386.76	329.44	363.76	345.4	319.14	309.56	277.88	298.7	227.02	226.88
Plâtre													14.90	56.68
Ecomaison						61.44	97.44	108.72	168.28	198.74	181.82	219.52	217.7	217.08
Huiles minérales	3.60	4.00	4.77	4.40	4.21	8.10	6.03	0.9	4.50	5.40	3.60	5.40	4.41	4.05
DDS (+hors ecodds)	8.95	9.84	10.33	15.55	11.49	12.33	5.38	14.77	19.62	22.56	19.74	25.26	21.46	
Verre	51.28	43.76	55.74	74.09	67.92	62.95	65.5	54.88	60.34	58.61	44.19	53.43	21.46	52.36
DEEE	67.67	62.67	67.21	79.22	81.83	84.34	96.39	90.62	89.58	84.05	87.68	162.14	78.07	77.56
Amiante	0.57	2.20	1.84	9.64	0.00	3.56	0	2.68	0.00	2.06	1.60	1.38	1.69	1.16
Vêtements				3.72	4.31	3.92	5.43	5.15	7.53	6.53	5.57	6.89	10.68	7.84
PSE												0.34	3.88	4.3
<b>TOTAL</b>	<b>2054.26</b>	<b>2183.61</b>	<b>2543.25</b>	<b>2723.22</b>	<b>3055.00</b>	<b>2797.16</b>	<b>2911.01</b>	<b>2672.56</b>	<b>2571.14</b>	<b>2673.78</b>	<b>2361.54</b>	<b>2816.46</b>	<b>2335.18</b>	<b>2158.77</b>

### Evolution des tonnages collectés à Geudertheim depuis 2010



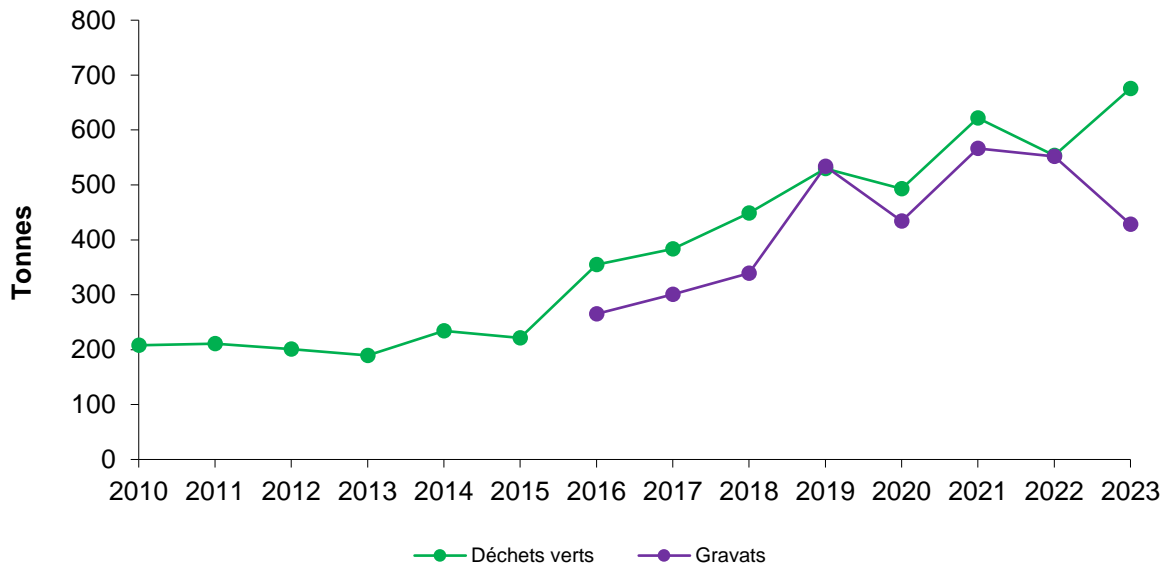
GRIES														
	2010	2011	2012	2013	2014	2015	2016	2017	2018	2019	2020	2021	2022	2023
Incinérables	260.28	281.38	296.76	411.92	418.16	426.44	361.38	300.2	263.34	251.68	228.9	230.96	239.36	215.12
Non incinérable	321.12	306.72	377.00	352.03	411.52	310.14	349.06	338.9	312.88	279.32	309.84	340.98	272.76	232.32
Métaux	64.78	51.18	36.00	51.00	48.08	74.00	114.38	113.6	92.84	93.4	98.64	83.62	86.52	94.23
Gravats	596.38	719.42	817.99	631.16	786.06	599.76	572.42	575.4	508.12	506.78	514.8	583.94	456.66	410.26
Déchets verts	573.08	581.32	640.22	600.12	757.38	612.94	656.84	567	574.52	668.98	537.96	639.72	465.44	549.08
Papiers/Cartons	106.02	120.46	131.20	83.68	82.16	75.64	82.06	77.7	86.54	74.32	86.8	93.04	81.62	78.52
Bois	226.64	256.68	265.89	323.40	294.54	279.26	344.76	297.9	250.52	225.1	241.38	235.72	202.38	161.62
Huiles minérales	4.77	5.50	6.03	6.84	5.31	6.93	3.96	1.9	5.4	5.4	4.5	6.3	5.13	4.95
Verre	53.85	57.19	65.26	72.58	79.15	74.37	64.13	59.01	55.62	52.18	45.33	50.87	43.66	43.23
DEEE	45.86	37.19	45.41	59.26	57.23	63.48	75.44	70.61	67.862	69.93	73.37	75	66.69	69.01
Ecomaison							44.88	96.6	113.02	149.78	153.03	197.26	181.42	177.7
Amiante	0.57	0.00	3.88	0.00	0.00	0.00	0	0	0	2.54	0.8	1.36	0.99	0.94
Pneus				7.60	11.00	19.83	13.1	1.76	3.92	7.63	6.81	15.14	18.9	12.4
Vêtements				3.13	3.70	3.72	4.1	4.58	4.45	5.57	4.69	3.74	3.42	5.71
<b>TOTAL</b>	<b>2253.35</b>	<b>2417.04</b>	<b>2685.64</b>	<b>2602.72</b>	<b>2954.29</b>	<b>2546.51</b>	<b>2686.5</b>	<b>2505</b>	<b>2339.03</b>	<b>2392.6</b>	<b>2306.9</b>	<b>2557.7</b>	<b>2124.95</b>	<b>2055.09</b>

Evolution des tonnages collectés à Gries depuis 2010



WEYERSHEIM														
	2010	2011	2012	2013	2014	2015	2016	2017	2018	2019	2020	2021	2022	2023
Déchets verts	207.74	210.82	201.04	189.50	234.12	221.20	354.7	383.3	448.9	529.78	492.8	621.72	553.84	675.73
Gravats							265.02	300.60	339.2	534.04	434.3	566.44	551.74	428.48
<b>TOTAL</b>	<b>207.74</b>	<b>210.82</b>	<b>201.04</b>	<b>189.50</b>	<b>234.12</b>	<b>221.20</b>	<b>619.8</b>	<b>683.9</b>	<b>788.1</b>	<b>1063.82</b>	<b>927</b>	<b>1188.2</b>	<b>1105.6</b>	<b>1104.21</b>

Evolution des tonnages collectés à Weyersheim depuis 2010



TOUTES DECHETERIES														
	2010	2011	2012	2013	2014	2015	2016	2017	2018	2019	2020	2021	2022	2023
Incinérables	667.76	645.74	648.04	819.26	880.68	926.40	875.1	749.94	691.82	759.06	656.98	743.86	643.12	527.56
Non incinérables	722.82	680.82	770.88	727.03	833.06	645.34	706.04	677.18	629.28	580.18	553.66	652.74	540.30	416.32
Métaux	166.30	136.02	127.01	136.58	142.00	170.92	254.38	251.88	215.50	215.00	243.08	198.38	189.86	200.25
Gravats	1243.20	1565.86	1605.57	1290.40	1530.90	1230.80	1212	1412.8	1318.56	1540.10	1428.14	1707.08	1536.00	1209.82
Déchets verts	1238.62	1266.78	1392.98	1383.26	1644.86	1393.68	1503.24	1435.82	1511.95	1659.97	1390.46	1719.38	1376.64	1643.03
Papiers/Cartons	274.48	292.90	310.00	201.28	198.46	184.06	234.96	178.58	162.38	170.26	171.12	182.38	155.93	181.80
Bois	563.68	618.02	628.67	621.60	681.30	608.70	713.92	643.32	574.38	534.66	519.26	534.42	429.40	409.40
Ecomaison						61.44	142.32	205.32	281.30	348.52	334.85	416.78	399.12	394.78
Plâtre													14.90	56.68
Verre	116.30	111.53	125.80	146.67	147.07	137.32	129.63	113.89	115.96	110.79	89.52	104.30	94.63	95.59
DEEE	129.95	109.94	120.60	138.48	139.06	147.82	171.83	161.23	157.45	153.98	161.05	162.14	144.77	146.57
Huiles minérales	11.07	14.00	12.42	11.24	9.52	15.03	9.99	2.8	9.90	10.80	8.10	11.70	9.54	9.00
Huiles végétales	1.84	0.66	1.56	1.23	2.90	1.20	3.65	2.41	5.65	2.92	2.49	3.98	2.06	3.10
DDS	8.95	9.84	10.33	15.55	11.49	12.33	15.5	14.79	19.62	22.56	19.75	25.26	21.45	21.02
Amiante	1.72	3.12	5.72	9.64	0.00	3.56	22.26	2.68	0.00	4.60	2.40	2.74	2.68	2.10
Vêtements				6.85	8.01	7.64	9.52	9.73	11.98	12.10	10.26	10.63	14.70	13.54
PSE												0.34	3.88	4.30
Autres							13.1	6.16	3.26	2.41	1.83	0.83	1.18	5.49
<b>TOTAL</b>	<b>5146.69</b>	<b>5455.23</b>	<b>5778.40</b>	<b>5517.85</b>	<b>6229.31</b>	<b>5546.24</b>	<b>6017.44</b>	<b>5868.53</b>	<b>5708.98</b>	<b>6127.91</b>	<b>5592.95</b>	<b>6476.94</b>	<b>5580.16</b>	<b>5340.35</b>

## Annexe 5 : Présentation des bacs à la collecte

	Nombre de bacs OM	Somme de levées	Moyenne
<b>Administration</b>	<b>151</b>	<b>1929</b>	<b>12.8</b>
BIETLENHEIM	2	11	
GEUDERTHEIM	9	99	
GRIES	19	221	
HOERDT	40	610	
KURTZENHOUSE	13	72	
WEITBRUCH	15	159	
WEYERSHEIM	53	757	
<b>Collectif</b>	<b>97</b>	<b>1586</b>	<b>16.4</b>
BIETLENHEIM	5	69	
GEUDERTHEIM	22	297	
GRIES	28	448	
HOERDT	27	483	
WEITBRUCH	5	116	
WEYERSHEIM	10	173	
<b>Particulier</b>	<b>7375</b>	<b>78002</b>	<b>10.6</b>
BIETLENHEIM	121	1225	
GEUDERTHEIM	1105	11522	
GRIES	1179	13105	
GRIES MARIENTHAL	38	457	
HOERDT	1884	19790	
KURTZENHOUSE	464	5035	
WEITBRUCH	1132	11940	
WEYERSHEIM	1452	14928	
<b>Particulier en collectif non mutualisé</b>	<b>201</b>	<b>1803</b>	<b>9.0</b>
GEUDERTHEIM	38	393	
GRIES	24	214	
HOERDT	100	879	
KURTZENHOUSE	1	9	
WEITBRUCH	11	69	
WEYERSHEIM	26	238	
(vide)	1	1	
<b>PARTICULIER SANTE</b>	<b>132</b>	<b>2154</b>	<b>16.3</b>
BIETLENHEIM	2	38	
GEUDERTHEIM	12	253	
GRIES	19	263	
HOERDT	33	586	
KURTZENHOUSE	8	117	
WEITBRUCH	26	372	
WEYERSHEIM	32	525	
<b>Professionnel</b>	<b>528</b>	<b>6720</b>	<b>12.7</b>
BIETLENHEIM	1	4	
GEUDERTHEIM	42	590	
GRIES	58	631	

HOERDT	300	3857	
KURTZENHOUSE	3	36	
WEITBRUCH	37	463	
WEYERSHEIM	87	1139	
<b>Total général</b>	<b>8490</b>	<b>92255</b>	<b>10.9</b>